



N

LEITFADENREIHE „WAS SIE ERWARTET“.

Schilddrüsenoperation

Was ist zu erwarten?

VORHER · WÄHREND · NACHHER

20-SEITIGER PATIENTENLEITFADEN · 2026

Ein Leitfaden zur Thyreoidektomie und Lobektomie mit Schwerpunkt auf Stimmnerven- und Kalziumsicherheit.

BİLGİLENDİRİCİ

GÜNCEL
GÜVENİLİR
INFORMATIV

AKTUELL

VERLÄSSLICH

HA

Prof. Dr.

Hasan Ahmet Özdoğan

HNO-HEILKUNDE UND KOPF-HALS-CHIRURGIE

+90 542 450 85 30 · info@ahmetozdogan.com.tr

So verwenden Sie diesen Leitfaden

Medizinischer Hinweis

Dieser Ratgeber ersetzt weder eine Untersuchung noch einen individuellen Behandlungsplan. Entscheidungen zu Medikamenten, Operationen, Injektionen und Reisen sollten den schriftlichen Ratschlägen Ihres eigenen Arztes folgen.

Patientenratgeber

- Lesen Sie den Leitfaden in drei Phasen: Vorbereitung, Eingriffstag und Genesung.
- Teilen Sie Ihrem Arzt Berichte, Medikamentenlisten, Allergien und frühere Eingriffe mit.
- Machen Sie Erwartungen konkret mit Fotos, funktionalen Zielen und Prioritäten für die Lebensqualität.
- Verwenden Sie die abschließende Checkliste, um Warnzeichen und Folgetermine zu verfolgen.

Prof. Dr. Özdoğan-Ansatz

- Funktion und Sicherheit stehen vor ästhetischem Vorrang.
- Der Plan ist eher auf Anatomie, Risiko und Patientenziele zugeschnitten als auf ein Standardpaket.
- Der erwartete Ergebnisbereich, der Wiederherstellungszeitplan, Risiken und Alternativen werden schriftlich erläutert.
- Für internationale Patienten sind Reisen, Sprachunterstützung, sicherer Datenaustausch und Fernnachsorge frühzeitig geplant.

Der KVKK/GDPR-konforme Umgang mit Krankenakten und Fotos ist unerlässlich.

Erwartungskarte

Vor

- Ultraschall, TIRADS/Bethesda-Kategorie, Schilddrüsenlabore und bei Bedarf CT/MRT werden zusammen überprüft.
- Bei Vorliegen einer Halsoperation, Heiserkeit oder Krebsverdacht ist eine Stimmaufnahme oder Laryngoskopie sinnvoll.
- Blutverdünner, Schilddrüsenmedikamente, Kalziumüberwachung und Narkoserisiken werden individuell angepasst.
- Der postoperative Medikamentenbedarf, der Zeitpunkt der Pathologie und der Nachsorgeplan werden im Voraus besprochen.

ERWARTUNG IN EINEM SATZ

Bei verdächtigen Knötchen, Krebs, Kompression, unkontrollierter Hyperthyreose oder großem Kropf kann eine Schilddrüsenoperation geplant werden.

Während

- Unter Vollnarkose wird ein Teil oder die gesamte Schilddrüse durch einen Schnitt am Hals entfernt.
- Der Nervus laryngeus recurrens bleibt optisch erhalten; Eine intraoperative Nervenüberwachung kann eingesetzt werden.
- Die Blutversorgung der Nebenschilddrüse ist geschützt; Bei Bedarf kann eine Autotransplantation durchgeführt werden.
- Die Probe geht in die Pathologie; Die Verwendung des Abflusses hängt von den Einzelheiten des Einzelfalls ab.

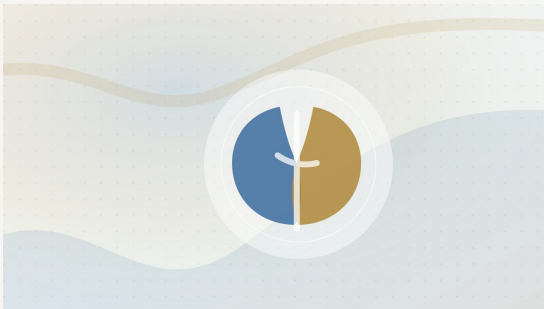
Nach

- Stimm-, Atmungs-, Blutungs- und Kalziumsymptome werden frühzeitig überwacht; Einige Patienten verlassen die Klinik noch am selben oder nächsten Tag.
- Engegefühl im Nacken, Schluckbeschwerden und leichte Stimmernüdung können kurzfristige, zu erwartende Symptome sein.
- Nach einer totalen Thyreoidektomie bleibt levothyroxine normalerweise lebenslang bestehen; Die Dosis richtet sich nach TSH und dem klinischen Status.
- Die Pathologie bestimmt den Umfang der Behandlung, den Bedarf an radioaktivem Jod und die Intensität der Nachsorge.

Klinisches Bild

- Bei verdächtigen Knötchen, Krebs, Kompression, unkontrollierter Hyperthyreose oder großem Kropf kann eine Schilddrüsenoperation geplant werden.
- Die moderne Chirurgie behandelt Krankheiten unter Schonung des Nervus laryngeus recurrens und der Nebenschilddrüsen.
- Der Umfang kann eine Lobektomie, eine totale Thyreoidektomie oder eine Lymphknotendissektion sein; Die Entscheidung erfolgt nach Ultraschall, Biopsie und Risikobewertung.

KLINISCHER INHALTSSTANDARD



Prof. Dr. Hasan Ahmet Özdoğan · KBB ve Baş-Boyun Cerrahisi

Internes Qualitätsziel: 98/100

Die Preise werden nach persönlicher Einschätzung, Umfang und Produkt-/Verfahrensplanung schriftlich mitgeteilt.

Wer ist ein Kandidat?

Passgenaues Profil

- Patienten mit einem klaren, überprüfbaren Bedarf oder Ziel für Schilddrüsenchirurgie.
- Menschen, die bereit sind, Erwartungen anhand von Fotos, Funktion und Erholungszeit zu besprechen.
- Patienten ohne unkontrollierte systemische Erkrankung oder deren Zustand durch den zuständigen Spezialisten stabilisiert wurde.
- Patienten sind in der Lage, den Anweisungen zur Nachsorge zu folgen und an der Nachsorge teilzunehmen.

Innehalten / neu bewerten

- Ein Ziel, das nur auf einem Social-Media-Filter basiert oder das Ergebnis einer anderen Person kopiert.
- Aktive Infektion, unkontrolliertes Blutungsrisiko oder Situationen, in denen eine Verschiebung empfohlen wird.
- Unfähigkeit, Erholungszeit zu akzeptieren oder an Kontrollbesuchen teilzunehmen.
- Ich suche nach einer überstürzten Entscheidung, ohne Risiken und Alternativen zu verstehen.

Vorher: Diagnose und Ziele

- Ultraschall, TIRADS/Bethesda-Kategorie, Schilddrüsenlabore und bei Bedarf CT/MRT werden zusammen überprüft.
- Bei Vorliegen einer Halsoperation, Heiserkeit oder Krebsverdacht ist eine Stimmaufnahme oder Laryngoskopie sinnvoll.
- Blutverdünner, Schilddrüsenmedikamente, Kalziumüberwachung und Narkoserisiken werden individuell angepasst.
- Der postoperative Medikamentenbedarf, der Zeitpunkt der Pathologie und der Nachsorgeplan werden im Voraus besprochen.

Medizinischer Hinweis

Dieser Ratgeber ersetzt weder eine Untersuchung noch einen individuellen Behandlungsplan. Entscheidungen zu Medikamenten, Operationen, Injektionen und Reisen sollten den schriftlichen Ratschlägen Ihres eigenen Arztes folgen.

Vorher: Checkliste zur Vorbereitung

- Sammeln Sie Bethesda-, TIRADS-, TSH-, freies T4/T3- und Calcium-Ergebnisse in einer Datei.
- Wenn Heiserkeit besteht, fragen Sie nach einer präoperativen Laryngoskopie oder Sprachaufzeichnung.
- Klären Sie Pläne für Blutverdünner, Jod, Schilddrüsenmedikamente und levothyroxine schriftlich.
- Erwarten Sie eine gewisse Unsicherheit, bis die Pathologie zurückkehrt. Der Plan kann sich ändern.
- Sammeln Sie Personalausweis/Reisepass, frühere Berichte, Bildgebung und Laborergebnisse in einer Datei.
- Schreiben Sie die Informationen zu Medikamenten, Allergien, Nahrungsergänzungsmitteln, Rauchen und Alkohol vollständig auf.
- Planen Sie Arbeit/Reisen entsprechend den Erholungsintervallen.
- Bestätigen Sie die Angaben zu Begleitperson, Transport und Unterkunft für die erste Nacht.
- Setzen Sie die Einnahme von Aspirin, Blutverdünnern, Hormonen oder regulären Medikamenten nicht ohne Genehmigung ab.
- Besprechen Sie vor dem Eingriff realistische Ergebnisfotos und Beispiele, die Sie vermeiden möchten.

Fragen, die Sie bei der Beratung stellen sollten

Reicht mir eine Lobektomie oder brauche ich eine totale Thyreoidektomie?

- Ist in meinem Fall eine Lymphknotendissektion möglich?
- Wird eine Nervenüberwachung eingesetzt?
- Wenn der Kalziumspiegel sinkt, welche Symptome sollten zum Kontakt führen?
- Was ist meine Indikation für dieses Verfahren? Gibt es ein vernünftiges Szenario, in dem ich nicht fortfahren sollte?
- Welche Ziele sind realistisch und welche sind durch meine Anatomie begrenzt?
- Was wird in den ersten 24 Stunden, der ersten Woche und dem ersten Monat erwartet?
- Welche Medikamente, Nahrungsergänzungsmittel oder Gewohnheiten sollte ich vorübergehend ändern?
- Wenn ich außerhalb der Geschäftszeiten eine Komplikation vermute, an wen kann ich mich wenden und über welchen Kanal?
- Welche Aufnahmewinkel und Nachbeobachtungstermine werden zur Überwachung herangezogen?

Verfahrensablauf am Tag

1

Einlass und Identitätskontrolle

2

Abschlussuntersuchung, Fotos und Benotung

3

Anästhesie / lokale Vorbereitung

4

Verfahren durchgeführt

5

Frühzeitige Beobachtung und Entlassungsplan

6

Schriftliche Nachbetreuung und Kontaktkanal

Für einen Termin und eine vorläufige Untersuchung kontaktieren Sie die Klinik per WhatsApp oder per E-Mail.

ERINNERUNGEN AN DEN EINGRIFFSTAG

- Die Fasten- bzw. Nichtfastenregeln werden je nach Narkoseart schriftlich bestätigt.
- Nehmen Sie keine kurzfristigen Medikamentenänderungen vor; Überlassen Sie Entscheidungen dem klinischen Team.
- Begrenzen Sie Wertsachen und vermeiden Sie gegebenenfalls Make-up/Parfüm.
- Fahren Sie nach der Entlassung nicht weiter; Vereinbaren Sie eine Begleitperson oder einen Transfer.

Während

- Unter Vollnarkose wird ein Teil oder die gesamte Schilddrüse durch einen Schnitt am Hals entfernt.
- Der Nervus laryngeus recurrens bleibt optisch erhalten; Eine intraoperative Nervenüberwachung kann eingesetzt werden.
- Die Blutversorgung der Nebenschilddrüse ist geschützt; Bei Bedarf kann eine Autotransplantation durchgeführt werden.
- Die Probe geht in die Pathologie; Die Verwendung des Abflusses hängt von den Einzelheiten des Einzelfalls ab.

Prof. Dr. Özdoğan-Ansatz

Der entscheidende Faktor während des Eingriffs ist die Auswahl der Technik anhand der Anatomie und der Sicherheitsgrenzen, nicht des Trends.

Erwartet

- Schläfrigkeit nach Narkose
- Druck, Engegefühl oder leichte Übelkeit
- Begrenzte Bewegung und Beobachtung in den frühen Morgenstunden

Teamchecks

- Blutentnahme und Atemwegskontrolle
- Überwachung von Schmerzen, Übelkeit und Vitalfunktionen
- Schriftliche Bestätigung der Entlassungskriterien

Sicherheitskontrollen

- Richtiger Patient – □□richtiges Verfahren – Kontrolle der rechten Seite/des rechten Bereichs.
- Medikamenten- und Allergieliste vor der Behandlung erneut bestätigt.
- Sterilität, Informationen zur Produkt-/Implantatcharge und Gerätesicherheit werden aufgezeichnet.
- Spezifische Kontrollen für Blutungs-, Atemwegs-, Gefäß-, Nerven- oder Infektionsrisiko.
- Schriftlicher dringender Kontakt und eine Liste der erwarteten Symptome vor der Entlassung.
- Der Nervus laryngeus recurrens wird visuell identifiziert und geschützt.
- Während der Operation werden die Farbe der Nebenschilddrüse und die Blutversorgung überwacht.
- Frühzeitige Kontrollen der Atmung und Halsschwellung dienen der Erkennung von Hämatomen.
- Die Pathologieprobe ist mit der richtigen Seite und dem richtigen Umfang beschriftet.

Nachher: Erste 24 Stunden

- Stimm-, Atmungs-, Blutungs- und Kalziumsymptome werden frühzeitig überwacht; Einige Patienten verlassen die Klinik noch am selben oder nächsten Tag.
- Engegefühl im Nacken, Schluckbeschwerden und leichte Stimmermüdung können kurzfristige, zu erwartende Symptome sein.
- Ein zunehmender Nackendruck oder Atembeschwerden sind dringend erforderlich.
- Kribbeln der Lippen/Finger, Taubheitsgefühl oder Krämpfe können auf einen Kalziummangel hinweisen.
- Flüssigkeit und weiche Nahrung werden in der Regel früh vertragen.
- Bleiben Sie in der ersten Nacht nicht allein; Halten Sie Entlassungsanweisungen und dringende Nummern sichtbar.
- Melden Sie unverzüglich Schmerz-, Blutungs-, Atem- oder Seh Symptome, die über den Erwartungen liegen.

Nachher: Erste Woche

- Halten Sie den Einschnitt sauber und trocken; Melden Sie Rötungen oder Ausfluss mit einem Foto.
- Vermeiden Sie Stimmbelastungen; Nach langem Sprechen kann es zu Müdigkeit kommen.
- Fügen Sie Ihrem Kalender einen Pathologiebesuch und Hormon-/Kalzium-Bluttests hinzu.
- Verzögern Sie Kontrollbesuche nicht; Frühe Probleme lassen sich oft mit kleinen Anpassungen bewältigen.
- Verfolgen Sie Schwellungen, Blutergüsse, Krustenbildung oder Druckempfindlichkeit mit Fotos, selbst wenn sie erwartet werden.
- Ohne Anweisung den Bereich nicht massieren, drücken oder Produkte/Medikamente selbst auftragen.
- Stimm-, Atmungs-, Blutungs- und Kalziumsymptome werden frühzeitig überwacht; Einige Patienten verlassen die Klinik noch am selben oder nächsten Tag.
- Engegefühl im Nacken, Schluckbeschwerden und leichte Stimmermüdung können kurzfristige, zu erwartende Symptome sein.

Nachher: Langzeit-Follow-up

- Nach einer totalen Thyreoidektomie bleibt levothyroxine normalerweise lebenslang bestehen; Die Dosis richtet sich nach TSH und dem klinischen Status.
- Die Pathologie bestimmt den Umfang der Behandlung, den Bedarf an radioaktivem Jod und die Intensität der Nachsorge.
- Tag 0–1: Blutung, Atemwege, Stimme und Kalzium werden überwacht.
- Tag 3–7: Wundkontrolle; Schmerzen und Schluckbeschwerden bessern sich.
- Woche 2–3: Pathologie und Entscheidung über die zusätzliche Behandlung klären.
- Woche 6–8: TSH und Medikamentendosis werden überprüft.
- Monat 6–12: Der Rhythmus der Ultraschall- und Onkologie-Nachsorge wird individuell angepasst.

Prof. Dr. Özdoğan-Ansatz

Langfristige Zufriedenheit hängt nicht nur vom technischen Erfolg ab, sondern auch von der Fotonachbereitung, der Nachsorgedisziplin und realistischen Erwartungen.

Risiken und Komplikationen

- Blutung, Hämatom, Infektion, vorübergehende/dauerhafte Stimmveränderung, niedriger Kalziumspiegel, Narbe, Notwendigkeit einer zusätzlichen Therapie.

Dringende Warnzeichen

- Schnell zunehmende Halsschwellung
- Kurzatmigkeit oder Erstickengefühl
- Taubheitsgefühl/Kribbeln oder Krämpfe
- Sich schnell verschlechternde Stimme
- Fieber oder eitriger Ausfluss

Praktiken zur Risikominderung

- Erfahrenes Halschirurgie-Team
- Nerven- und Nebenschilddrüsen-fokussierte Dissektion
- Aufklärung über Kalziumsymptome
- Pathologiegesteuerte Nachsorge

Dieser Ratgeber ersetzt weder eine Untersuchung noch einen individuellen Behandlungsplan. Entscheidungen zu Medikamenten, Operationen, Injektionen und Reisen sollten den schriftlichen Ratschlägen Ihres eigenen Arztes folgen.

Internationaler Patientenweg

- Vorhandene Berichte, Fotos und Medikamentenlisten werden über einen sicheren Kanal geteilt.
- Nach einer vorläufigen Prüfung werden der schriftliche Plan, die Risiken und der voraussichtliche Aufenthalt übermittelt.
- Die Reise wird so organisiert, dass sie Kontrollbesuche umfasst. Das Rückgabedatum wird nach ärztlicher Überprüfung bestätigt.
- Nach der Entlassung werden Symptome und Fotos per WhatsApp oder E-Mail verfolgt.
- Bei Bedarf kann eine Zusammenfassung mit Ihrem örtlichen Arzt abgestimmt werden.

Der KVKK/GDPR-konforme Umgang mit Krankenakten und Fotos ist unerlässlich.

Die Preise werden nach persönlicher Einschätzung, Umfang und Produkt-/Verfahrensplanung schriftlich mitgeteilt.

Häufig gestellte Fragen

Wird sich meine Stimme ändern?

Es kann zu vorübergehender Stimmermüdung kommen; Dauerhafte Stimmprobleme sind bei der modernen nervenschonenden Technik selten.

Warum Kalzium überwachen?

Nebenschilddrüsen regulieren Kalzium; Nach einer totalen Schilddrüsenentfernung kann es zu einem vorübergehenden Kalziummangel kommen.

Benötige ich Medikamente?

Levothyroxin ist nach einer totalen Thyreoidektomie erforderlich; Nach einer Lobektomie können einige Patienten ohne Lobektomie überwacht werden.

Bleibt die Halsnarbe sichtbar?

Der Schnitt erfolgt in einer Halsfalte; Narbenpflege, Sonnenschutz und Hauttyp beeinflussen die Sichtbarkeit.

Benötige ich radioaktives Jod?

Dies hängt von der Art der Pathologie, der Tumorgröße, der Risikogruppe und der endokrinologischen Untersuchung ab.

Ich setze meine Stimme beruflich ein; Benötige ich zusätzliche Schritte?

Ja; Vorherige/nachherige Stimmaufzeichnung, Laryngoskopie und Stimmtherapieplanung sollten besprochen werden.

Dieses Material dient der Patientenaufklärung; Diagnose und Behandlung werden durch persönliche Beurteilung bestimmt.

Kurze Checkliste

- Ich verstehe meine Hinweise und Alternativen.
- Ich habe meine Arbeits-/Reisepläne an die Erholungszeit angepasst.
- Ich habe die Medikamenten- und Allergieliste schriftlich zur Verfügung gestellt.
- Ich habe dringende Warnschilder und Kontaktkanäle gespeichert.
- Ich habe Folgebesuche zu meinem Kalender hinzugefügt.
- Ich kenne die Standardwinkel für die Fotonachbearbeitung.
- Ich verstehe, dass die Preise nach persönlicher Planung festgelegt werden.
- Ich werde meine Schritte zur Risikominderung anwenden: Erfahrenes Halschirurgie-Team, Nerven- und Nebenschilddrüsen-fokussierte Dissektion, Aufklärung über Kalziumsymptome, Pathologiegesteuerte Nachsorge.
- Den Entlassungsbescheid und das Rezept speichere ich noch am selben Tag digital.
- Ich kann erwartete Symptome von dringenden Warnzeichen unterscheiden.

Quellen und klinische Transparenz

KONTAKT

Prof. Dr. Hasan Ahmet Özdoğan Kliniği

Prof. Dr. Hasan Ahmet Özdoğan

Merkez Mahallesi, Abide-i Hürriyet Cd No:147, 34381 Şişli/İstanbul

+90 542 450 85 30 · info@ahmetozdogan.com.tr

<https://profdrhasanahmetozdogan.com/tiroid>

QUELLEN UND KLINISCHE TRANSPARENZ

- Prof. Dr. Hasan Ahmet Özdoğan - Thyroid Diseases: <https://profdrhasanahmetozdogan.com/tiroid> (accessed 2026-06-10)
- American Thyroid Association - Thyroid Surgery: <https://www.thyroid.org/thyroid-surgery/> (accessed 2026-06-10)
- American Thyroid Association - Post Operative Expectations: <https://www.thyroid.org/post-operative-expectations/> (accessed 2026-06-10)
- Mayo Clinic - Thyroidectomy: <https://www.mayoclinic.org/tests-procedures/thyroidectomy/about/pac-20385195> (accessed 2026-06-10)

Medizinischer Hinweis

Dieser Ratgeber ersetzt weder eine Untersuchung noch einen individuellen Behandlungsplan. Entscheidungen zu Medikamenten, Operationen, Injektionen und Reisen sollten den schriftlichen Ratschlägen Ihres eigenen Arztes folgen. Dieses Material dient der Patientenaufklärung; Diagnose und Behandlung werden durch persönliche Beurteilung bestimmt.

Danke

Das Ziel der Schilddrüsenchirurgie-Entscheidungsfindung besteht darin, sichere klinische Beurteilung und realistische Erwartungen auf einen Tisch zu bringen.

Nächste Schritte

- Bereiten Sie aktuelle Berichte und Fotos zur Vorprüfung vor.
- Fassen Sie die Medikamenten-/Allergieliste und Ihr Ziel in einer Nachricht zusammen.
- Bei Bedarf werden ein schriftlicher Plan, die Aufenthaltsdauer und ein Nachsorgeplan mitgeteilt.
- Bewahren Sie dieses PDF bis zum Kontrollbesuch in Ihren persönlichen Notizen auf.

Für einen Termin und eine vorläufige Untersuchung kontaktieren Sie die Klinik per WhatsApp oder per E-Mail.

+90 542 450 85 30 · info@ahmetozdogan.com.tr · <https://profdrhasanahmetozdogan.com>