



N

SERIA PRZEWODNIKÓW, CZEGO SIĘ SPODZIEWAĆ

Korekcja nosa

Czego się spodziewać?

PRZED · W TRAKCIE · PO

20-STRONICOWY PORADNIK PACJENTA · 2026

Funkcjonalny przewodnik po septorhinoplastyce równoważący kształt nosa, oddychanie, anatomię i długoterminowy powrót do zdrowia.

BİLGİLENDİRİCİ

GÜNCEL

GUVENİLİR

INFORMACYJNY

AKTUALNY

WIARYGODNY

HA

Prof. Dr.

Hasan Ahmet Özdoğan

LARYNGOLOGIA ORAZ CHIRURGIA GŁOWY I SZYI

+90 542 450 85 30 · info@ahmetozdogan.com.tr

Jak korzystać z tego przewodnika

Notatka lekarska

Poradnik nie zastępuje badania ani indywidualnego planu leczenia. Decyzje dotyczące leków, zabiegów chirurgicznych, zastrzyków i podróży należy podejmować zgodnie z pisemną radą lekarza.

Przewodnik pacjenta

- Przeczytaj przewodnik podzielony na trzy fazy: przygotowanie, dzień zabiegu i rekonwalescencja.
- Udostępnij lekarzowi raporty, listę leków, alergie i poprzednie procedury.
- Konkretuj oczekiwania za pomocą zdjęć, celów funkcjonalnych i priorytetów dotyczących jakości życia.
- Skorzystaj z końcowej listy kontrolnej, aby śledzić sygnały ostrzegawcze i wizyty kontrolne.

Podejście Prof. Dr. Özdoğan

- Funkcjonalność i bezpieczeństwo są ważniejsze od preferencji estetycznych.
- Plan jest spersonalizowany pod kątem anatomii, ryzyka i celów pacjenta, a nie standardowy pakiet.
- Oczekiwany zakres wyników, harmonogram odzyskiwania, ryzyko i alternatywy są wyjaśnione na piśmie.
- W przypadku pacjentów międzynarodowych podróże, wsparcie językowe, bezpieczna wymiana danych i zdalna kontrola są planowane na wczesnym etapie.

Niezbędne jest postępowanie z dokumentacją medyczną i zdjęciami zgodne z KVKK/GDPR.

Mapa oczekiwań

Zanim

- Wykonano endoskopię nosa, ocenę przegrody i małżowin, badanie zastawek nosa i, jeśli to konieczne, planowanie tomografii komputerowej.
- Wykonywane są standardowe zdjęcia przedoperacyjne; cele omawiane są w odniesieniu do oddychania, profilu, końcówki i równowagi twarzy.
- Palenie, alkohol, leki rozrzedzające krew i niekontrolowany alergiczny nieżyt nosa mogą wpływać na gojenie; nie należy przerywać leczenia bez wskazówek lekarza.

OCZEKIWANIE W JEDNYM ZDANIU

Pacjenci zagraniczni przyjeżdżają zazwyczaj na jakichś celach i oczekiwaniach, pozostają 5-7 dni na wizyty kontrolne.

Funkcjonalna plastyka nosa ocenia łącznie kształt zewnętrzny, przegrodę, podparcie zastawki nosowej i jakość oddychania.

Podczas

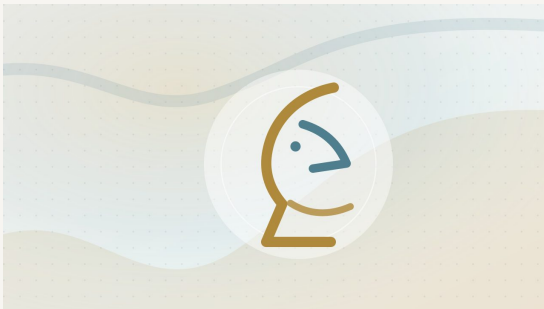
- W znieczuleniu ogólnym, w zależności od złożoności przypadku, wybiera się technikę otwartą lub zamkniętą.
- Przegroda jest skorygowana; Przeszczepy chrząstki mogą wzmacniać zastawkę nosową i podparcie końcówki.
- Kształtowanie chrząstki kostnej jest zgodne z naturalnymi proporcjami twarzy; unika się agresywnej redukcji, ponieważ może to zaszkodzić oddychaniu.
- Częścią planu mogą być szyny silikonowe lub opatrunek zewnętrzny; W nowoczesnych protokołach zwykle unika się klasycznego pakowania gazą.

Po

- W pierwszym tygodniu należy spodziewać się obrzęku, ucisku, zasinienia wokół oczu i przekrwienia; ból jest zwykle łagodny do umiarkowanego.
- Gips/szyny usuwa się około 7-10 dnia; zwrot społeczny jest zwykle możliwy w ciągu 10-14 dni.
- Przez 3 tygodnie unikaj intensywnych ćwiczeń, upału, pływania i czynności, które mogą spowodować uderzenie w nos.
- Wyniki wyjaśniają się do 3. miesiąca i są oceniane po 12. miesiącu; dyskusja na temat rewizji zwykle czeka 12 miesięcy.

Obraz kliniczny

- Funkcjonalna plastyka nosa ocenia łącznie kształt zewnętrzny, przegrodę, podparcie zastawki nosowej i jakość oddychania.
- Celem nie jest pojedynczy efekt fotograficzny, ale naturalny wygląd, komfortowy przepływ powietrza i długoterminowa stabilność chrząstki.
- Najbardziej widoczna zmiana występuje do 3. miesiąca; definicja końcówki i adaptacja skóry i chrząstki trwają do 12 miesięcy.



STANDARD TREŚCI KLINICZNYCH

Prof. Dr. Hasan Ahmet Özdoğan · KBB ve Baş-Boyun Cerrahisi

Wewnętrzny cel jakościowy: 98/100

Ceny są udostępniane w formie pisemnej po osobistej ocenie, zakresie i zaplanowaniu produktu/procedury.

Kim jest kandydat?

Dobrze dopasowany profil

- Pacjenci z wyraźną, możliwą do zbadania potrzebą lub celem Korekcja nosa.
- Osoby chętne do omówienia oczekiwań poprzez zdjęcia, funkcję i czas rekonwalescencji.
- Pacjenci bez niekontrolowanej choroby ogólnoustrojowej lub których stan jest ustabilizowany pod okiem odpowiedniego specjalisty.
- Pacjenci mogą postępować zgodnie z instrukcjami dotyczącymi opieki pooperacyjnej i uczestniczyć w wizytach kontrolnych.

Zatrzymaj / ponownie oceń

- Cel oparty wyłącznie na filtrze z mediów społecznościowych lub kopiowaniu wyniku innej osoby.
- Aktywna infekcja, niekontrolowane ryzyko krwawienia lub sytuacje, w których zaleca się odroczenie.
- Niemożność zaakceptowania czasu rekonwalescencji lub uczestniczenia w wizytach kontrolnych.
- Podejmowanie pośpiesznych decyzji bez zrozumienia ryzyka i alternatyw.

Przed: diagnoza i cele

- Wykonano endoskopię nosa, ocenę przegrody i małżowin, badanie zastawek nosa i, jeśli to konieczne, planowanie tomografii komputerowej.
- Wykonywane są standardowe zdjęcia przedoperacyjne; cele omawiane są w odniesieniu do oddychania, profilu, końcówki i równowagi twarzy.
- Palenie, alkohol, leki rozrzedzające krew i niekontrolowany alergiczny nieżyt nosa mogą wpływać na gojenie; nie należy przerywać leczenia bez wskazówek lekarza.
- Pacjenci zagraniczni przyjeżdżają zazwyczaj na jeden dzień przed operacją i pozostają 5-7 dni na wizyty kontrolne.

Notatka lekarska

Poradnik nie zastępuje badania ani indywidualnego planu leczenia. Decyzje dotyczące leków, zabiegów chirurgicznych, zastrzyków i podróży należy podejmować zgodnie z pisemną radą lekarza.

Przed: Lista kontrolna przygotowań

- Wypełnij wyjściowy wynik NOSE lub podobny kwestionariusz dotyczący niedrożności nosa.
- Wymień alergię, zapalenie zatok, uraz i wcześniejsze zabiegi nosowe wraz z datami.
- Przygotuj zdjęcia z przodu, profilowe, ukośne i podstawowe w spójnym oświetleniu.
- Dostosuj okulary, zajęcia sportowe i plany lotów w ciągu pierwszych 6 tygodni.
- Zbierz dowód osobisty/paszport, poprzednie raporty, badania obrazowe i wyniki badań laboratoryjnych w jednym pliku.
- Napisz szczegółowo informacje o lekach, alergiach, suplementach, paleniu i alkoholu.
- Zaplanuj pracę/podróżę uwzględniając okresy odpoczynku.
- Potwierdź szczegóły dotyczące osoby towarzyszącej, transportu i zakwaterowania na pierwszą noc.
- Nie odstawiaj aspiryny, leków rozrzedzających krew, hormonów ani zwykłych leków bez zgody.
- Przed zabiegiem omów realistyczne zdjęcia wyników i przykłady, których chcesz uniknąć.

Pytania, które należy zadać podczas konsultacji

Czy mam problem z zastawką nosową; jeśli tak, jaki przeszczep lub wsparcie jest potrzebne?

- Jeśli wybrano technikę otwartą, gdzie znajduje się blizna i kiedy zanika?
- Jeśli moja chrząstka przegrody jest niewystarczająca, czy potrzebna będzie chrząstka ucha lub żeber?
- W jaki sposób grubość mojej skóry zmieni harmonogram wyników?
- Jakie jest moje wskazanie do tej procedury; czy istnieje rozsądny scenariusz, w którym nie powinienem kontynuować?
- Które cele są realistyczne, a które ogranicza moja anatomia?
- Czego można się spodziewać w ciągu pierwszych 24 godzin, pierwszego tygodnia i pierwszego miesiąca?
- Które leki, suplementy lub nawyki powinienem tymczasowo zmienić?
- Jeśli podejrzewam powikłania po godzinach pracy, z kim się skontaktować i jakim kanałem?
- Jakie kąty zdjęć i daty kolejnych obserwacji zostaną wykorzystane do monitoringu?

Przebieg dnia zabiegu

1

Wstęp i sprawdzenie tożsamości

2

Egzamin końcowy, zdjęcia i ocena

3

Znieczulenie / przygotowanie miejscowe

4

Procedura wykonana

5

Wczesna obserwacja i plan wypisu

6

Pisemny kanał obsługi i kontaktu

W celu umówienia wizyty i wstępnej oceny należy skontaktować się z kliniką poprzez WhatsApp lub e-mail.

PRZYPOMNIENIA O DNIU ZABIEGU

- Zasady postu lub zakazu postu potwierdzone są pisemnie, w zależności od rodzaju znieczulenia.
- Nie dokonuj zmian leków w ostatniej chwili; pozostawić decyzje zespołowi klinicznemu.
- Ogranicz przedmioty wartościowe i, jeśli to konieczne, unikaj makijażu/perfum.
- Nie prowadź pojazdu po wypisie; zorganizuj towarzysza lub transfer.

Podczas

- W znieczuleniu ogólnym, w zależności od złożoności przypadku, wybiera się technikę otwartą lub zamkniętą.
- Przegroda jest skorygowana; Przeszczepy chrząstki mogą wzmocnić zastawkę nosową i podparcie końcówki.
- Kształtowanie chrząstki kostnej jest zgodne z naturalnymi proporcjami twarzy; unika się agresywnej redukcji, ponieważ może to zaszkodzić oddychaniu.
- Częścią planu mogą być szyny silikonowe lub opatrunek zewnętrzny; W nowoczesnych protokołach zwykle unika się klasycznego pakowania gazą.

Podejście Prof. Dr. Özdoğan

Kluczowym wyznacznikiem podczas zabiegu jest wybór techniki zgodnie z anatomią i granicami bezpieczeństwa, a nie trendem.

Oczekiwany

- Senność po znieczuleniu
- Ucisk, ucisk lub łagodne nudności
- Ograniczony ruch i obserwacja we wczesnych godzinach porannych

Kontrole zespołowe

- Krwawienie i kontrola dróg oddechowych
- Monitorowanie bólu, nudności i parametrów życiowych
- Pisemne potwierdzenie kryteriów absolutorium

Kontrole bezpieczeństwa

- Prawy pacjent – □□prawy zabieg – kontrola prawej strony/obszaru.
- Lista leków i alergii potwierdzona ponownie przed leczeniem.
- Zapisano sterylność, informacje o partii produktu/implantu i bezpieczeństwie urządzenia.
- Specjalna kontrola ryzyka krwawienia, dróg oddechowych, naczyń, nerwów lub infekcji.
- Pisemny pilny kontakt i lista oczekiwanych objawów przed wypisem.
- Drogi oddechowe, przegroda, małżowiny nosowe i zastawka są sprawdzane w ramach jednego planu.
- Wsparcie chrząstki jest zachowane w celu zapewnienia stabilności, a nie nadmiernej redukcji.
- Wczesna obserwacja obejmuje obrzęk i krwawienie wokół oczu.
- Potwierdzono terminy usunięcia gipsu i kontroli czyszczenia wewnętrznego.

Po: Pierwsze 24 godziny

- W pierwszym tygodniu należy spodziewać się obrzęku, ucisku, zasinienia wokół oczu i przekrwienia; ból jest zwykle łagodny do umiarkowanego.
- Gips/szyny usuwa się około 7-10 dnia; zwrot społeczny jest zwykle możliwy w ciągu 10-14 dni.
- Śpij z podniesioną głową i unikaj pochylania się do przodu.
- Nie wkładaj palców, wacików ani niezatwierdzonych produktów do nosa.
- Można spodziewać się lekkiego sączenia; należy zgłosić aktywny przepływ lub zakrzepłe krwawienie.
- Nie zostawaj sam przez pierwszą noc; przechowuj instrukcje dotyczące wypisu i pilne numery w widocznym miejscu.
- Bezwłocznie zgłaszaj objawy bólu, krwawienia, oddychania lub widzenia, które przekraczają oczekiwania.

Po: Pierwszy tydzień

- Kontynuuj nawadnianie solą fizjologiczną z częstotliwością wskazaną przez klinikę.
- Nie oceniaj wyniku przed zdjęciem gipsu; obrzęk pozostaje później normalny.
- Nacisk okularów, podnoszenie ciężkich przedmiotów i ciepło mogą zwiększać obrzęk.
- Nie zwlekaj z wizytami kontrolnymi; początkowe problemy są często rozwiązywane po niewielkich korektach.
- Śledź obrzęk, zasinienie, strupy lub tkliwość na zdjęciach, nawet jeśli wydają się oczekiwane.
- Jeśli nie zalecono Ci tego, nie masuj, nie uciskaj ani nie nakładaj samodzielnie produktów/leków na ten obszar.
- W pierwszym tygodniu należy spodziewać się obrzęku, ucisku, zasinienia wokół oczu i przekrwienia; ból jest zwykle łagodny do umiarkowanego.
- Gips/szyny usuwa się około 7-10 dnia; zwrot społeczny jest zwykle możliwy w ciągu 10-14 dni.

Po: Długoterminowa obserwacja

- Przez 3 tygodnie unikaj intensywnych ćwiczeń, upału, pływania i czynności, które mogą spowodować uderzenie w nos.
- Wyniki wyjaśniają się do 3. miesiąca i są oceniane po 12. miesiącu; dyskusja na temat rewizji zwykle czeka 12 miesięcy.
- Dzień 0-3: szczyt obrzęku i siniaków; odpoczywaj z podniesioną głową.
- Dzień 7-10: kontrola szyny/ gipsu i pierwsza ocena kształtu.
- Tydzień 3-6: poprawa wyglądu społecznego; sport ciężki powraca stopniowo.
- Miesiąc 3: większość zmian jest widoczna; końcówka może pozostać spuchnięta.
- Miesiąc 12: zdjęcie końcowe i ocena funkcjonalna.

Podejście Prof. Dr. Özdoğan

Długoterminowa satysfakcja zależy nie tylko od sukcesu technicznego, ale także od kontroli zdjęć, dyscypliny w pielęgnacji i realistycznych oczekiwań.

Zagrożenia i komplikacje

- Krwawienie, infekcja, uporczywa niedrożność, zmiana węchu, asymetria, problemy adaptacyjne skóry i chrząstki, konieczność rewizji.

Pilne znaki ostrzegawcze

- Zwiększający się jednostronny obrzęk lub krwawienie
- Gorączka powyżej 38°C
- Wizja się zmienia
- Silny jednostronny ból
- Skrócenie oddechu lub omdlenia

Praktyki ograniczające ryzyko

- Plan zaprzestania nikotyny
- Przyleganie do soli fizjologicznej
- Unikaj sportów uderzeniowych
- Kontrola alergii i zapalenia zatok

Poradnik nie zastępuje badania ani indywidualnego planu leczenia. Decyzje dotyczące leków, zabiegów chirurgicznych, zastrzyków i podróży należy podejmować zgodnie z pisemną radą lekarza.

Międzynarodowa ścieżka pacjenta

- Istniejące raporty, zdjęcia i lista leków są udostępniane za pośrednictwem bezpiecznego kanału.
- Po wstępnej weryfikacji wysyłany jest pisemny plan, ryzyko i szacunkowy pobyt.
- Podróż organizowana jest z wizytami kontrolnymi; data powrotu zostanie potwierdzona po ocenie przez lekarza.
- Po wypisaniu objawy i zdjęcia są śledzone przez WhatsApp lub e-mail.
- W razie potrzeby podsumowanie można uzgodnić z lokalnym lekarzem.

Niezbędne jest postępowanie z dokumentacją medyczną i zdjęciami zgodne z KVKK/GDPR.

Ceny są udostępniane w formie pisemnej po osobistej ocenie, zakresie i zaplanowaniu produktu/procedury.

Często zadawane pytania

Czy opakowanie będzie używane?

Większość nowoczesnych planów wykorzystuje silikonowe szyny do dróg oddechowych zamiast klasycznych opakowań z gazy.

Kiedy nastąpi poprawa oddychania?

Wczesne tygodnie różnią się ze względu na obrzęk; zauważalna poprawa często pojawia się w ciągu 3-6 tygodni.

Czy wynik jest trwały?

Dzięki stabilnemu wsparciu chrząstki i kości wyniki są długotrwałe; starzenie się i urazy mogą nadal mieć wpływ na nos.

Czy mój nos stanie się za mały?

The plan follows facial proportion and breathing; unika się agresywnej redukcji, ponieważ może to osłabić wspornik zaworu.

Czy zapach może się zmienić?

W przypadku wczesnego zatoru może nastąpić tymczasowe zmniejszenie; trwała zmiana jest rzadkością, ale należy ją omówić.

Kiedy mogę latać?

Pacjenci zagraniczni często latają po kontroli w 5-7 dniu; przypadki wyższego ryzyka mogą wymagać dłuższego pobytu.

Ten materiał służy edukacji pacjentów; diagnoza i leczenie są ustalane na podstawie osobistej oceny.

Krótką lista kontrolna

- Rozumiem moje wskazanie i alternatywy.
- Dostosowałem plany pracy/podróży pod kątem czasu na regenerację.
- Dostarczyłem pisemną listę leków i alergii.
- Zapisałem pilne znaki ostrzegawcze i kanał kontaktowy.
- Do kalendarza dodałam wizyty kontrolne.
- Znam standardowe kąty do śledzenia zdjęć.
- Rozumiem, że ceny są pisane po osobistym zaplanowaniu.
- Zastosuję kroki zmniejszające ryzyko: Plan zaprzestania nikotyny, Przyleganie do soli fizjologicznej, Unikaj sportów uderzeniowych, Kontrola alergii i zapalenia zatok.
- Jeszcze tego samego dnia zapiszę kartę wypisową i receptę w formie cyfrowej.
- Potrafię odróżnić oczekiwane objawy od pilnych sygnałów ostrzegawczych.

Źródła i przejrzystość kliniczna

KONTAKT

Prof. Dr. Hasan Ahmet Özdoğan Kliniği

Prof. Dr. Hasan Ahmet Özdoğan

Merkez Mahallesi, Abide-i Hürriyet Cd No:147, 34381 Şişli/İstanbul

+90 542 450 85 30 · info@ahmetozdogan.com.tr

<https://profdrhasanahmetozdogan.com/rinoplasti>

ŹRÓDŁA I PRZEJRZYSTOŚĆ KLINICZNA

- Prof. Dr. Hasan Ahmet Özdoğan - Functional Rhinoplasty: <https://profdrhasanahmetozdogan.com/rinoplasti> (accessed 2026-06-10)
- AAO-HNS Clinical Practice Guideline: Improving Nasal Form and Function after Rhinoplasty: <https://www.entnet.org/quality-practice/quality-products/clinical-practice-guidelines/improving-nasal-form-and-function-after-rhinoplasty/> (accessed 2026-06-10)
- AAO-HNS Position Statement: Nasal Valve Repair: <https://www.entnet.org/resource/position-statement-nasal-valve-repair/> (accessed 2026-06-10)

Notatka lekarska

Poradnik nie zastępuje badania ani indywidualnego planu leczenia. Decyzje dotyczące leków, zabiegów chirurgicznych, zastrzyków i podróży należy podejmować zgodnie z pisemną radą lekarza. Ten materiał służy edukacji pacjentów; diagnoza i leczenie są ustalane na podstawie osobistej oceny.

Dziękuję

Celem przy podejmowaniu decyzji w Korekcja nosa jest połączenie bezpiecznej oceny klinicznej i realistycznych oczekiwań.

Kolejne kroki

- Przygotowuj bieżące raporty i zdjęcia do wstępnej oceny.
- Podsumuj listę leków/alergii i swój cel w jednej wiadomości.
- Jeśli to konieczne, udostępniany jest pisemny plan, czas trwania pobytu i harmonogram dalszych działań.
- Zachowaj ten plik PDF w swoich osobistych notatkach do czasu wizyty kontrolnej.

W celu umówienia wizyty i wstępnej oceny należy skontaktować się z kliniką poprzez WhatsApp lub e-mail.

+90 542 450 85 30 · info@ahmetozdogan.com.tr · <https://profdrhasanahmetozdogan.com>