



N

ماذا تتوقع سلسلة الدليل

تجميل الأنف

ماذا تتوقع؟

قبل · أثناء · بعد

دليل المرضى من 20 صفحة · 2026

دليل جراحة الحاجز الأنفي الوظيفي الذي يوازن بين شكل الأنف والتنفس والتشريح والتعافي على المدى الطويل.

BİLGİLENDİRİCİ

GÜNCEL
GÜVENİLİR

معلوماتي

محدث

مؤتوق

HA

Prof. Dr.

Hasan Ahmet Özdoğan

جراحة الأنف والأذن والحنجرة والرأس والعنق

+90 542 450 85 30 · info@ahmetozdogan.com.tr

كيفية استخدام هذا الدليل

مذكرة طبية

لا يحل هذا الدليل محل الفحص أو خطة العلاج الفردية. يجب أن تتبع قرارات العلاج والجراحة والحقن والسفر نصائح طبيبك المكتوبة.

دليل المريض

- اقرأ الدليل على ثلاث مراحل: التحضير، ويوم الإجراء، والتعافي.
- شارك التقارير وقائمة الأدوية والحساسية والإجراءات السابقة مع طبيبك.
- اجعل التوقعات ملموسة من خلال الصور والأهداف الوظيفية وأولويات جودة الحياة.
- استخدم قائمة المراجعة النهائية لتتبع العلامات التحذيرية ومواعيد المتابعة.

نهج Prof. Dr. Özdoğan

- الوظيفة والسلامة تأتي قبل التفضيل الجمالي.
- تم تخصيص الخطة وفقاً لأهداف التشريح والمخاطر والمريض بدلاً من الحزمة القياسية.
- يتم شرح نطاق النتائج المتوقعة والجدول الزمني للتعافي والمخاطر والبدائل كتابياً.
- بالنسبة للمرضى الدوليين، يتم التخطيط مبكراً للسفر والدعم اللغوي والتبادل الآمن للبيانات والمتابعة عن بعد.

يعد التعامل مع الملفات الطبية والصور الفوتوغرافية المتوافقة مع KVKK/GDPR أمراً ضرورياً.

خريطة التوقعات

قبل

- يتم الانتهاء من تنظير الأنف، وتقييم المحارة الحاجزية، واختبار الصمام الأنفي، وتخطيط التصوير المقطعي المحوسب عند الحاجة.
- يتم التقاط صور موحدة قبل العملية؛ تتم مناقشة الأهداف حول التنفس والملف الشخصي والطرف وتوازن الوجه.
- قد يؤثر التدخين والكحول ومخففات الدم والتهاب الأنف التحسسي غير المنضبط على الشفاء. لا تتوقف عن تناول الدواء دون توجيهات الطبيب.
- عادة ما يصل المرضى الدوليون قبل يوم واحد من الجراحة ويبقون لمدة 5-7 أيام لإجراء زيارات المراقبة.

خلال

- تحت التخدير العام، يتم اختيار التقنية المفتوحة أو المغلقة وفقا لتعقيد الحالة.
- يتم تصحيح الحاجز. قد تعمل الطعوم الغضروفية على تعزيز دعم الصمام والأطراف الأنفية.
- يتبع تشكيل الغضروف العظمي النسب الطبيعية للوجه؛ يتم تجنب التخفيض العدواني لأنه قد يضر بالتنفس.
- قد تكون جبائر السيليكون أو الجبيرة الخارجية جزءا من الخطة؛ عادة ما يتم تجنب تعبئة الشاش الكلاسيكي في البروتوكولات الحديثة.

بعد

- خلال الأسبوع الأول، من المتوقع حدوث تورم وضغط وكدمات حول العينين واحتقان. عادة ما يكون الألم خفيفا إلى متوسطا.
- تتم إزالة الجبائر/الجبائر في الأيام 7-10 تقريبا؛ عادة ما تكون العودة الاجتماعية ممكنة خلال 10-14 يوما.
- لمدة 3 أسابيع تجنب ممارسة التمارين الرياضية الشديدة والحرارة والسباحة والأنشطة التي قد تؤدي إلى تأثير على الأنف.
- يتم توضيح النتائج بحلول الشهر الثالث ويتم الحكم عليها في الشهر الثاني عشر؛ عادة ما تنتظر مناقشة المراجعة 12 شهرا.

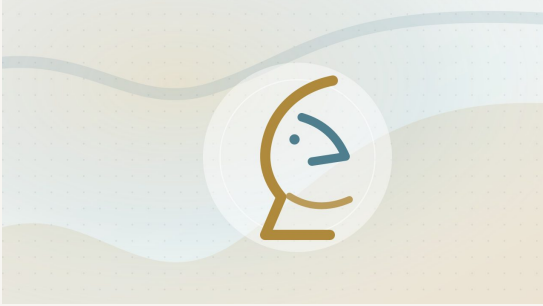
التوقع في جملة واحدة

تقوم عملية تجميل الأنف الوظيفية بتقييم الشكل الخارجي والحاجز ودعم صمام الأنف وجودة التنفس معا.

الصورة السريرية

- تقوم عملية تجميل الأنف الوظيفية بتقييم الشكل الخارجي والحاجز ودعم صمام الأنف وجودة التنفس معا.
- الهدف ليس نتيجة صورة واحدة، بل المظهر الطبيعي، وتدفق الهواء المريح، واستقرار الغضروف على المدى الطويل.
- يظهر التغيير الأكثر وضوحا بحلول الشهر الثالث؛ يستمر تحديد الطرف والتكيف مع غضروف الجلد لمدة تصل إلى 12 شهرا.

معياري المحتوى السريري



Prof. Dr. Hasan Ahmet Özdoğan · KBB ve Baş-Boyun Cerrahisi

هدف الجودة الداخلية: 98/100

تم مشاركة الأسعار كتابيا بعد التقييم الشخصي والنطاق وتخطيط المنتج/الإجراء.

من هو المرشح؟

ملف تعريف مناسب

- المرضى الذين لديهم حاجة أو هدف واضح وقابل للاختبار لـ تجميل الأنف.
- الأشخاص المستعدون لمناقشة التوقعات من خلال الصور والوظيفة ووقت التعافي.
- المرضى الذين لا يعانون من أمراض جهازية غير منضبطة، أو الذين استقرت حالتهم مع الأخصائي المختص.
- المرضى قادرين على اتباع تعليمات الرعاية اللاحقة وحضور المتابعة.

وقفة / إعادة التقييم

- هدف يعتمد فقط على مرشح وسائل التواصل الاجتماعي أو نسخ نتيجة شخص آخر.
- العدوى النشطة، أو خطر النزيف غير المنضبط، أو الحالات التي ينصح فيها بالتأجيل.
- عدم القدرة على قبول وقت التعافي أو حضور زيارات المراقبة.
- البحث عن قرار متسرع دون فهم المخاطر والبدائل.

قبل: التشخيص والأهداف

- يتم الانتهاء من تنظيف الأنف، وتقييم المحارة الحاجزية، واختبار الصمام الأنفي، وتخطيط التصوير المقطعي المحوسب عند الحاجة.
- يتم التقاط صور موحدة قبل العملية؛ تتم مناقشة الأهداف حول التنفس والملف الشخصي والطرف وتوازن الوجه.
- قد يؤثر التدخين والكحول ومخففات الدم والتهاب الأنف التحسسي غير المنضبط على الشفاء. لا تتوقف عن تناول الدواء دون توجيهات الطبيب.
- عادة ما يصل المرضى الدوليون قبل يوم واحد من الجراحة ويبقون لمدة 5-7 أيام لإجراء زيارات المراقبة.

مذكرة طبية

لا يحل هذا الدليل محل الفحص أو خطة العلاج الفردية. يجب أن تتبع قرارات العلاج والجراحة والحقن والسفر نصائح طبيبك المكتوبة.

قبل: قائمة مراجعة الإعداد

- أكمل درجة NOSE الأساسية أو استبيان مماثل بشأن انسداد الأنف.
- قم بإدراج الحساسية والتهاب الجيوب الأنفية والصدمات والإجراءات الأنفية السابقة مع التاريخ.
- قم بإعداد الصور الأمامية والجانبية والمائلة والاساسية في ضوء ثابت.
- اضبط النظارات والرياضة وخطط الطيران خلال الأسابيع الستة الأولى.
- جمع الهوية/جواز السفر والتقارير السابقة والصور ونتائج المختبر في ملف واحد.
- اكتب معلومات الأدوية والحساسية والمكملات الغذائية والتدخين والكحول بشكل كامل.
- خطط للعمل/السفر خلال فترات التعافي.
- قم بتأكيد تفاصيل المرافق والنقل والإقامة في الليلة الأولى.
- لا تتوقف عن الأسبرين أو مخففات الدم أو الهرمونات أو الأدوية المنتظمة دون موافقة.
- ناقش صور النتائج الواقعية والأمثلة التي تريد تجنبها قبل الإجراء.

أسئلة لطرحها في التشاور

- هل أعاني من مشكلة في صمام الأنف؟ إذا كانت الإجابة بنعم، ما هو الكسب غير المشروع أو الدعم المطلوب؟
- إذا تم اختيار التقنية المفتوحة، فأين تكون الندبة ومتى تتلاشى؟
- إذا كان غضروف الحاجز غير كاف، فهل قد تكون هناك حاجة إلى غضروف الأذن أو الصلغ؟
- كيف سيغير سمك بشرتي الجدول الزمني للنتيجة؟
- ما هو مؤشري لهذا الإجراء؟ هل هناك سيناريو معقول حيث لا ينبغي لي المتابعة؟
- ما هي الأهداف الواقعية، والتي تقتصر على تشريحي؟
- ما هو المتوقع في أول 24 ساعة، والأسبوع الأول، والشهر الأول؟
- ما هي الأدوية أو المكملات الغذائية أو العادات التي يجب أن أغيرها مؤقتاً؟
- إذا اشتبهت في حدوث مضاعفات بعد ساعات العمل، بمن أتصل ومن خلال أي قناة؟
- ما هي زوايا الصورة وتواريخ المتابعة التي سيتم استخدامها للمراقبة؟

تدفق يوم الإجراء

1

القبول والتحقق من الهوية

2

الفحص النهائي والصور ووضع العلامات

3

التخدير / التحضير الموضعي

4

تم تنفيذ الإجراء

5

خطة المراقبة والخروج المبكر

6

الرعاية اللاحقة المكتوبة وقناة الاتصال

لتحديد الموعد والمراجعة الأولية، اتصل بالعيادة عن طريق WhatsApp أو البريد الإلكتروني.

تذكير بيوم الإجراء

- يتم تأكيد قواعد الصيام أو عدم الصيام كتابيا حسب نوع التخدير.
- لا تقم بإجراء تغييرات الدواء في اللحظة الأخيرة. ترك القرارات للفريق السريري.
- الحد من الأشياء الثمينة وتجنب المكياج/العطور حيثما كان ذلك مناسباً.
- لا تقم بالقيادة بعد الخروج من المستشفى؛ ترتيب رفيق أو نقل.

خلال

- تحت التخدير العام، يتم اختيار التقنية المفتوحة أو المغلقة وفقا لتعقيد الحالة.
- يتم تصحيح الحاجز. قد تعمل الطعوم الغضروفية على تعزيز دعم الصمام والأطراف الأنفية.
- يتبع تشكيل الغضروف العظمى النسب الطبيعية للوجه؛ يتم تجنب التخفيض العدوانى لأنه قد يضر بالتنفس.
- قد تكون جبائر السيليكون أو الجبيرة الخارجية جزءا من الخطة؛ عادة ما يتم تجنب تعبئة الشاش الكلاسيكى في البروتوكولات الحديثة.

نهج Prof. Dr. Özdoğan

المحدد الرئيسي أثناء الإجراء هو اختيار التقنية حسب حدود التشريح والسلامة، وليس حسب الاتجاه.

متوقع

- النعاس بعد التخدير
- الضغط أو الضيق أو الغثيان الخفيف
- محدودة الحركة والمراقبة خلال الساعات المبكرة

الشيكات الفريق

- فحص النزيف والمجرى الهوائى
- الألم والغثيان ومراقبة العلامات الحيوية
- تأكيد كتابى لمعايير الخروج

ضوابط السلامة

- المريض المناسب - الإجراء الصحيح - فحص الجانب الأيمن/المنطقة.
- تم إعادة تأكيد قائمة الأدوية والحساسية قبل العلاج.
- تم تسجيل العقم ومعلومات مجموعة المنتج/الزرع وسلامة الجهاز.
- ضوابط محددة للتنظيف أو مجرى الهواء أو الأوعية الدموية أو الأعصاب أو خطر العدوى.
- الاتصال العاجل المكتوب وقائمة الأعراض المتوقعة قبل الخروج من المستشفى.
- يتم فحص مجرى الهواء، والحاجز، والمخاربات، والصمام في خطة واحدة.
- يتم الحفاظ على دعم الغضروف لتحقيق الاستقرار بدلا من الإفراط في تصغيره.
- الملاحظة المبكرة تشمل التورم والتنظيف حول العينين.
- تم تأكيد مواعيد إزالة الجبيرة ومراقبة التنظيف الداخلي.

بعد: أول 24 ساعة

- خلال الأسبوع الأول، من المتوقع حدوث تورم وضغط وكدمات حول العينين واحتقان. عادة ما يكون الألم خفيفا إلى متوسطا.
- تتم إزالة الجبائر/الجبائر في الأيام 7-10 تقريبا؛ عادة ما تكون العودة الاجتماعية ممكنة خلال 10-14 يوما.
- النوم مع رفع الرأس وتجنب الانحناء للأمام.
- لا تضع أصابعك أو مسحات القطن أو المنتجات غير المعتمدة داخل الأنف.
- يمكن توقع نز خفيف. ينبغي الإبلاغ عن التدفق النشط أو النزيف المتخثر.
- لا تبق وحدك في الليلة الأولى؛ احتفظ بتعليمات الخروج والأرقام العاجلة مرئية.
- الإبلاغ عن أعراض الألم أو النزيف أو التنفس أو الرؤية التي تتجاوز التوقعات دون تأخير.

بعد: الأسبوع الأول

- استمر في الري بالمحلول الملحي بالتردد الذي توضحه العيادة.
- لا تحكم على النتيجة قبل إزالة الجبيرة؛ يبقى التورم طبيعياً بعد ذلك.
- يمكن أن يؤدي ضغط النظارات ورفع الأشياء الثقيلة والحرارة إلى زيادة التورم.
- لا تؤخر زيارات المراقبة؛ غالباً ما تتم إدارة المشكلات المبكرة بتعديلات صغيرة.
- تتبع التورم أو الكدمات أو التقشر أو الألم بالصور حتى عندما تبدو متوقعة.
- لا تقم بالتدليك أو الضغط أو وضع المنتجات/الأدوية على المنطقة ما لم يطلب منك ذلك.
- خلال الأسبوع الأول، من المتوقع حدوث تورم وضغط وكدمات حول العينين واحتقان. عادة ما يكون الألم خفيفاً إلى متوسطاً.
- تتم إزالة الجبائر/الجبائر في الأيام 7-10 تقريباً؛ عادة ما تكون العودة الاجتماعية ممكنة خلال 10-14 يوماً.

بعد: متابعة طويلة الأمد

- لمدة 3 أسابيع تجنب ممارسة التمارين الرياضية الشديدة والحرارة والسباحة والأنشطة التي قد تؤدي إلى تأثير على الأنف.
- يتم توضيح النتائج بحلول الشهر الثالث ويتم الحكم عليها في الشهر الثاني عشر؛ عادة ما تنتظر مناقشة المراجعة 12 شهرا.
- اليوم 0-3: ذروة التورم والكدمات؛ الراحة مع ارتفاع الرأس.
- اليوم 7-10: التحكم بالجبيرة/الجبيرة والنظرة الأولى للشكل.
- الأسبوع 3-6: تحسن المظهر الاجتماعي؛ تعود الرياضة الثقيلة تدريجيا.
- الشهر الثالث: معظم التغييرات مرئية؛ قد يظل الطرف منتفخا.
- شهر 12: الصورة النهائية والتقييم الوظيفي.

نهج Prof. Dr. Özdoğan

لا يعتمد الرضا على المدى الطويل على النجاح الفني فحسب، بل يعتمد أيضا على متابعة الصور وانضباط الرعاية اللاحقة والتوقعات الواقعية.

المخاطر والمضاعفات

- النزيف، العدوى، الانسداد المستمر، تغير الرائحة، عدم التناسق، مشاكل تكيف غضروف الجلد، الحاجة إلى المراجعة.

علامات تحذيرية عاجلة

- زيادة التورم أو النزيف في جانب واحد
- حمى أعلى من 38 درجة مئوية
- تغيرات الرؤية
- ألم شديد من جانب واحد
- ضيق في التنفس أو الإغماء

ممارسات الحد من المخاطر

- خطة الإقلاع عن النيكوتين
- الالتزام بالرعاية المألحة
- تجنب الرياضات المؤثرة
- السيطرة على الحساسية والتهاب الجيوب الأنفية

لا يحل هذا الدليل محل الفحص أو خطة العلاج الفردية. يجب أن تتبع قرارات العلاج والجراحة والحقن والسفر نصائح طبيبك المكتوبة.

مسار المريض الدولي

- تتم مشاركة التقارير والصور الفوتوغرافية وقائمة الأدوية الموجودة من خلال قناة آمنة.
- بعد المراجعة الأولية، يتم إرسال الخطة المكتوبة والمخاطر والإقامة المقدرية.
- يتم ترتيب السفر ليشمل زيارات المراقبة؛ يتم تأكيد تاريخ العودة بعد مراجعة الطبيب.
- بعد الخروج من المستشفى، يتم متابعة الأعراض والصور الفوتوغرافية بواسطة WhatsApp أو البريد الإلكتروني.
- إذا لزم الأمر، يمكن تنسيق الملخص مع طبيبك المحلي.

يعد التعامل مع الملفات الطبية والصور الفوتوغرافية المتوافقة مع KVKK/GDPR أمراً ضرورياً.

تتم مشاركة الأسعار كتابياً بعد التقييم الشخصي والنطاق وتخطيط المنتج/الإجراء.

الأسئلة المتداولة

هل سيتم استخدام التعبئة؟

تستخدم معظم الخطط الحديثة جبانر السيليكون الخاصة بمجرى الهواء بدلا من عبوات الشاش الكلاسيكية.

متى يتحسن التنفس؟

تختلف الأسابيع الأولى بسبب التورم؛ غالبا ما يبدأ التحسن الملحوظ خلال 3-6 أسابيع.

هل النتيجة دائمة؟

مع دعم الغضروف والعظام المستقر، تكون النتائج طويلة الأمد؛ الشيخوخة والصدمات لا تزال تؤثر على الأنف.

هل سيصبح أنفي صغيرا جدا؟

تتبع الخطة نسبة الوجه والتنفس. يتم تجنب التخفيض الشديد لأنه يمكن أن يضعف دعم الصمام.

هل يمكن أن تتغير الرائحة؟

يمكن أن يحدث انخفاض مؤقت من الازدحام المبكر. التغيير الدائم غير شائع ولكن يجب مناقشته.

متى يمكنني الطيران؟

غالبا ما يسافر المرضى الدوليون بعد 5-7 أيام من المراقبة؛ قد تحتاج الحالات الأكثر خطورة إلى إقامة أطول.

هذه المادة مخصصة لتثقيف المرضى؛ يتم تحديد التشخيص والعلاج من خلال التقييم الشخصي.

قائمة مرجعية قصيرة

- أنا أفهم مؤشري والبدائل.
- لقد قمت بتعديل خطط العمل/السفر لوقت التعافي.
- لقد قدمت قائمة الأدوية والحساسية كتابيا.
- لقد قمت بحفظ الإشارات التحذيرية العاجلة وقناة الاتصال.
- أضفت زيارات متابعة إلى التقويم الخاص بي.
- أعرف الزوايا القياسية لمتابعة الصورة.
- أفهم أن الأسعار مكتوبة بعد التخطيط الشخصي.
- سأطبق خطواتي للحد من المخاطر: خطة الإفلاع عن النيكوتين، الالتزام بالرعاية المألحة، تجنب الرياضات المؤثرة، السيطرة على الحساسية والتهاب الجيوب الأنفية.
- سأحفظ مذكرة الخروج والوصفة الطبية رقميا في نفس اليوم.
- أستطيع التمييز بين الأعراض المتوقعة والعلامات التحذيرية العاجلة.

المصادر والشفافية السريرية

اتصال

Prof. Dr. Hasan Ahmet Özdoğan Kliniği

Prof. Dr. Hasan Ahmet Özdoğan

Merkez Mahallesi, Abide-i Hürriyet Cd No:147, 34381 Şişli/İstanbul

+90 542 450 85 30 · info@ahmetozdogan.com.tr

<https://profdrhasanahmetozdogan.com/rinoplasti>

المصادر والشفافية السريرية

- Prof. Dr. Hasan Ahmet Özdoğan - Functional Rhinoplasty: <https://profdrhasanahmetozdogan.com/rinoplasti> (accessed 2026-06-10)
- AAO-HNS Clinical Practice Guideline: Improving Nasal Form and Function after Rhinoplasty: <https://www.entnet.org/quality-practice/quality-products/clinical-practice-guidelines/improving-nasal-form-and-function-after-rhinoplasty/> (accessed 2026-06-10)
- AAO-HNS Position Statement: Nasal Valve Repair: <https://www.entnet.org/resource/position-statement-nasal-valve-repair/> (accessed 2026-06-10)

مذكرة طبية

لا يحل هذا الدليل محل الفحص أو خطة العلاج الفردية. يجب أن تتبع قرارات العلاج والجراحة والحقن والسفر نصائح طبيبك المكتوبة. هذه المادة مخصصة لتثقيف المرضى؛ يتم تحديد التشخيص والعلاج من خلال التقييم الشخصي.

شكرا لك

الهدف من اتخاذ القرار في تجميل الأنف هو وضع التقييم السريري الآمن والتوقعات الواقعية على نفس الطاولة.

الخطوات التالية

- إعداد التقارير والصور الفوتوغرافية الحالية للمراجعة الأولية.
- قم بتلخيص قائمة الأدوية/الحساسية وهدفك في رسالة واحدة.
- إذا كان ذلك مناسباً، تتم مشاركة الخطة المكتوبة ومدة الإقامة وجدول المتابعة.
- احتفظ بملف PDF هذا في ملاحظتك الشخصية حتى زيارة المراقبة.

لتحديد الموعد والمراجعة الأولية، اتصل بالعيادة عن طريق WhatsApp أو البريد الإلكتروني.
+90 542 450 85 30 · info@ahmetozdogan.com.tr · <https://profdrhasanahmetozdogan.com>