



N

LEITFADENREIHE „WAS SIE ERWARTET“.

Nasenkorrektur

Was ist zu erwarten?

VORHER · WÄHREND · NACHHER

20-SEITIGER PATIENTENLEITFADEN · 2026

Ein Leitfaden zur funktionellen Septorhinoplastik, der Nasenform, Atmung, Anatomie und langfristige Genesung in Einklang bringt.

BİLGİLENDİRİCİ

GÜNCEL

GÜVENİLİR

INFORMATIV

AKTUELL

VERLÄSSLICH

HA

Prof. Dr.

Hasan Ahmet Özdoğan

HNO-HEILKUNDE UND KOPF-HALS-CHIRURGIE

+90 542 450 85 30 · info@ahmetozdogan.com.tr

So verwenden Sie diesen Leitfaden

Medizinischer Hinweis

Dieser Ratgeber ersetzt weder eine Untersuchung noch einen individuellen Behandlungsplan. Entscheidungen zu Medikamenten, Operationen, Injektionen und Reisen sollten den schriftlichen Ratschlägen Ihres eigenen Arztes folgen.

Patientenratgeber

- Lesen Sie den Leitfaden in drei Phasen: Vorbereitung, Eingriffstag und Genesung.
- Teilen Sie Ihrem Arzt Berichte, Medikamentenlisten, Allergien und frühere Eingriffe mit.
- Machen Sie Erwartungen konkret mit Fotos, funktionalen Zielen und Prioritäten für die Lebensqualität.
- Verwenden Sie die abschließende Checkliste, um Warnzeichen und Folgetermine zu verfolgen.

Prof. Dr. Özdoğan-Ansatz

- Funktion und Sicherheit stehen vor ästhetischem Vorrang.
- Der Plan ist eher auf Anatomie, Risiko und Patientenziele zugeschnitten als auf ein Standardpaket.
- Der erwartete Ergebnisbereich, der Wiederherstellungszeitplan, Risiken und Alternativen werden schriftlich erläutert.
- Für internationale Patienten sind Reisen, Sprachunterstützung, sicherer Datenaustausch und Fernnachsorge frühzeitig geplant.

Der KVKK/GDPR-konforme Umgang mit Krankenakten und Fotos ist unerlässlich.

Erwartungskarte

Vor

- Die Endoskopie der Nase, die Beurteilung des Septums und der Nasenmuscheln, die Prüfung der Nasenklappen und bei Bedarf die CT-Planung werden abgeschlossen.
- Es werden standardisierte präoperative Fotos gemacht; Ziele werden rund um Atmung, Profil, Spitze und Gesichtsbalance besprochen.
- Rauchen, Alkohol, Blutverdünner und unkontrollierte allergische Rhinitis können die Heilung beeinträchtigen; Brechen Sie die Einnahme von Medikamenten nicht ohne ärztliche Anleitung ab.

ERWARTUNG IN EINEM SATZ

Bei der funktionellen Nasenkorrektur werden die äußere Form, das Septum, die Nasenklappenunterstützung und die Atemqualität gemeinsam beurteilt.

Während

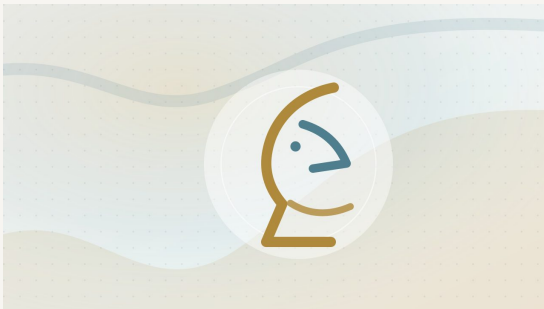
- Unter Vollnarkose wird je nach Komplexität des Falles die offene oder geschlossene Technik gewählt.
- Das Septum wird korrigiert; Knorpeltransplantate können die Unterstützung der Nasenklappe und der Nasenspitze verstärken.
- Die Knochen-Knorpel-Formung folgt den natürlichen Gesichtsproportionen; Eine aggressive Reduktion wird vermieden, da sie die Atmung beeinträchtigen kann.
- Silikonschienen oder ein externer Gips können Teil des Plans sein; In modernen Protokollen wird in der Regel auf die klassische Wulframdrähtchen verzichtet.

Nach

- In der ersten Woche ist mit Schwellungen, Druck, Blutergüssen um die Augen und Verstopfung zu rechnen; Der Schmerz ist normalerweise leicht bis mittelschwer.
- Gips/Schienen werden etwa am 7.–10. Tag entfernt; Die soziale Rückkehr ist in der Regel innerhalb von 10–14 Tagen möglich.
- Vermeiden Sie 3 Wochen lang intensive körperliche Betätigung, Hitze, Schwimmen und Aktivitäten, bei denen das Risiko einer Nasenverletzung besteht.
- Die Ergebnisse werden im 3. Monat klargestellt und im 12. Monat beurteilt. Die Revisionsbesprechung dauert in der Regel 12 Monate.

Klinisches Bild

- Bei der funktionellen Nasennekorrektur werden die äußere Form, das Septum, die Nasenklappenunterstützung und die Atemqualität gemeinsam beurteilt.
- Das Ziel ist nicht ein einzelnes Fotoergebnis, sondern ein natürliches Aussehen, eine angenehme Luftzirkulation und eine langfristige Knorpelstabilität.
- Die sichtbarste Veränderung tritt im dritten Monat auf; Die Definition der Spitzen und die Anpassung der Haut an den Knorpel halten bis zu 12 Monate an.



KLINISCHER INHALTSSTANDARD

Prof. Dr. Hasan Ahmet Özdoğan · KBB ve Baş-Boyun Cerrahisi

Internes Qualitätsziel: 98/100

Die Preise werden nach persönlicher Einschätzung, Umfang und Produkt-/Verfahrensplanung schriftlich mitgeteilt.

Wer ist ein Kandidat?

Passgenaues Profil

- Patienten mit einem klaren, überprüfbaren Bedarf oder Ziel für Nasenkorrektur.
- Menschen, die bereit sind, Erwartungen anhand von Fotos, Funktion und Erholungszeit zu besprechen.
- Patienten ohne unkontrollierte systemische Erkrankung oder deren Zustand durch den zuständigen Spezialisten stabilisiert wurde.
- Patienten sind in der Lage, den Anweisungen zur Nachsorge zu folgen und an der Nachsorge teilzunehmen.

Innehalten / neu bewerten

- Ein Ziel, das nur auf einem Social-Media-Filter basiert oder das Ergebnis einer anderen Person kopiert.
- Aktive Infektion, unkontrolliertes Blutungsrisiko oder Situationen, in denen eine Verschiebung empfohlen wird.
- Unfähigkeit, Erholungszeit zu akzeptieren oder an Kontrollbesuchen teilzunehmen.
- Ich suche nach einer überstürzten Entscheidung, ohne Risiken und Alternativen zu verstehen.

Vorher: Diagnose und Ziele

- Die Endoskopie der Nase, die Beurteilung des Septums und der Nasenmuscheln, die Prüfung der Nasenklappen und bei Bedarf die CT-Planung werden abgeschlossen.
- Es werden standardisierte präoperative Fotos gemacht; Ziele werden rund um Atmung, Profil, Spitze und Gesichtsbalance besprochen.
- Rauchen, Alkohol, Blutverdünner und unkontrollierte allergische Rhinitis können die Heilung beeinträchtigen; Brechen Sie die Einnahme von Medikamenten nicht ohne ärztliche Anleitung ab.
- Internationale Patienten kommen in der Regel einen Tag vor der Operation an und bleiben für Kontrollbesuche 5–7 Tage.

Medizinischer Hinweis

Dieser Ratgeber ersetzt weder eine Untersuchung noch einen individuellen Behandlungsplan. Entscheidungen zu Medikamenten, Operationen, Injektionen und Reisen sollten den schriftlichen Ratschlägen Ihres eigenen Arztes folgen.

Vorher: Checkliste zur Vorbereitung

- Füllen Sie einen Basis-NOSE-Score oder einen ähnlichen Fragebogen zur Nasenverstopfung aus.
- Listen Sie Allergien, Sinusitis, Traumata und frühere Nasenoperationen mit Datum auf.
- Bereiten Sie Front-, Profil-, Schräg- und Basalfotos bei gleichmäßigem Licht vor.
- Passen Sie Brille, Sport und Flugpläne in den ersten 6 Wochen an.
- Sammeln Sie Personalausweis/Reisepass, frühere Berichte, Bildgebung und Laborergebnisse in einer Datei.
- Schreiben Sie die Informationen zu Medikamenten, Allergien, Nahrungsergänzungsmitteln, Rauchen und Alkohol vollständig auf.
- Planen Sie Arbeit/Reisen entsprechend den Erholungsintervallen.
- Bestätigen Sie die Angaben zu Begleitperson, Transport und Unterkunft für die erste Nacht.
- Setzen Sie die Einnahme von Aspirin, Blutverdünnern, Hormonen oder regulären Medikamenten nicht ohne Genehmigung ab.
- Besprechen Sie vor dem Eingriff realistische Ergebnisfotos und Beispiele, die Sie vermeiden möchten.

Fragen, die Sie bei der Beratung stellen sollten

- **Habe ich ein Problem** mit der Nasenklappe? Wenn ja, welches Transplantat oder welche Unterstützung ist erforderlich?
- Wenn die offene Technik gewählt wird, wo ist die Narbe und wann verblasst sie?
- Wenn mein Septumknorpel nicht ausreicht, ist dann möglicherweise ein Ohr- oder Rippenknorpel erforderlich?
- Wie wirkt sich meine Hautdicke auf die Ergebniszeitleiste aus?
- Was ist meine Indikation für dieses Verfahren? Gibt es ein vernünftiges Szenario, in dem ich nicht fortfahren sollte?
- Welche Ziele sind realistisch und welche sind durch meine Anatomie begrenzt?
- Was wird in den ersten 24 Stunden, der ersten Woche und dem ersten Monat erwartet?
- Welche Medikamente, Nahrungsergänzungsmittel oder Gewohnheiten sollte ich vorübergehend ändern?
- Wenn ich außerhalb der Geschäftszeiten eine Komplikation vermute, an wen kann ich mich wenden und über welchen Kanal?
- Welche Aufnahmewinkel und Nachbeobachtungstermine werden zur Überwachung herangezogen?

Verfahrensablauf am Tag

1

Einlass und Identitätskontrolle

2

Abschlussuntersuchung, Fotos und Benotung

3

Anästhesie / lokale Vorbereitung

4

Verfahren durchgeführt

5

Frühzeitige Beobachtung und Entlassungsplan

6

Schriftliche Nachbetreuung und Kontaktkanal

Für einen Termin und eine vorläufige Untersuchung kontaktieren Sie die Klinik per WhatsApp oder per E-Mail.

ERINNERUNGEN AN DEN EINGRIFFSTAG

- Die Fasten- bzw. Nichtfastenregeln werden je nach Narkoseart schriftlich bestätigt.
- Nehmen Sie keine kurzfristigen Medikamentenänderungen vor; Überlassen Sie Entscheidungen dem klinischen Team.
- Begrenzen Sie Wertsachen und vermeiden Sie gegebenenfalls Make-up/Parfüm.
- Fahren Sie nach der Entlassung nicht weiter; Vereinbaren Sie eine Begleitperson oder einen Transfer.

Während

- Unter Vollnarkose wird je nach Komplexität des Falles die offene oder geschlossene Technik gewählt.
- Das Septum wird korrigiert; Knorpeltransplantate können die Unterstützung der Nasenklappe und der Nasenspitze verstärken.
- Die Knochen-Knorpel-Formung folgt den natürlichen Gesichtsproportionen; Eine aggressive Reduktion wird vermieden, da sie die Atmung beeinträchtigen kann.
- Silikonschienen oder ein externer Gips können Teil des Plans sein; In modernen Protokollen wird in der Regel auf die klassische Mullpackung verzichtet.

Prof. Dr. Özdoğan-Ansatz

Der entscheidende Faktor während des Eingriffs ist die Auswahl der Technik anhand der Anatomie und der Sicherheitsgrenzen, nicht des Trends.

Erwartet

- Schläfrigkeit nach Narkose
- Druck, Engegefühl oder leichte Übelkeit
- Begrenzte Bewegung und Beobachtung in den frühen Morgenstunden

Teamchecks

- Blutentnahme und Atemwegskontrolle
- Überwachung von Schmerzen, Übelkeit und Vitalfunktionen
- Schriftliche Bestätigung der Entlassungskriterien

Sicherheitskontrollen

- Richtiger Patient – □□richtiges Verfahren – Kontrolle der rechten Seite/des rechten Bereichs.
- Medikamenten- und Allergieliste vor der Behandlung erneut bestätigt.
- Sterilität, Informationen zur Produkt-/Implantatcharge und Gerätesicherheit werden aufgezeichnet.
- Spezifische Kontrollen für Blutungs-, Atemwegs-, Gefäß-, Nerven- oder Infektionsrisiko.
- Schriftlicher dringender Kontakt und eine Liste der erwarteten Symptome vor der Entlassung.
- Atemwege, Septum, Nasenmuscheln und Klappe werden in einem Plan überprüft.
- Die Knorpelunterstützung bleibt erhalten, um Stabilität zu gewährleisten und nicht zu stark zu reduzieren.
- Zu den frühen Beobachtungen zählen Schwellungen und Blutungen um die Augen.
- Termine für Gipsabnahme und interne Reinigungskontrolle werden bestätigt.

Nachher: Erste 24 Stunden

- In der ersten Woche ist mit Schwellungen, Druck, Blutergüssen um die Augen und Verstopfung zu rechnen; Der Schmerz ist normalerweise leicht bis mittelschwer.
- Gips/Schienen werden etwa am 7.-10. Tag entfernt; Die soziale Rückkehr ist in der Regel innerhalb von 10-14 Tagen möglich.
- Schlafen Sie mit erhobenem Kopf und vermeiden Sie es, sich nach vorne zu beugen.
- Stecken Sie keine Finger, Wattestäbchen oder nicht zugelassene Produkte in die Nase.
- Es ist mit leichtem Nässen zu rechnen; Aktiver Blutfluss oder geronnene Blutungen sollten gemeldet werden.
- Bleiben Sie in der ersten Nacht nicht allein; Halten Sie Entlassungsanweisungen und dringende Nummern sichtbar.
- Melden Sie unverzüglich Schmerz-, Blutungs-, Atem- oder Seh Symptome, die über den Erwartungen liegen.

Nachher: Erste Woche

- Setzen Sie die Spülung mit Kochsalzlösung in der von der Klinik angegebenen Häufigkeit fort.
- Beurteilen Sie das Ergebnis nicht vor der Entfernung des Gipsverbandes; Die Schwellung bleibt danach normal.
- Brillendruck, schweres Heben und Hitze können die Schwellung verstärken.
- Verzögern Sie Kontrollbesuche nicht; Frühe Probleme lassen sich oft mit kleinen Anpassungen bewältigen.
- Verfolgen Sie Schwellungen, Blutergüsse, Krustenbildung oder Druckempfindlichkeit mit Fotos, selbst wenn sie erwartet werden.
- Ohne Anweisung den Bereich nicht massieren, drücken oder Produkte/Medikamente selbst auftragen.
- In der ersten Woche ist mit Schwellungen, Druck, Blutergüssen um die Augen und Verstopfung zu rechnen; Der Schmerz ist normalerweise leicht bis mittelschwer.
- Gips/Schienen werden etwa am 7.-10. Tag entfernt; Die soziale Rückkehr ist in der Regel innerhalb von 10–14 Tagen möglich.

Nachher: Langzeit-Follow-up

- Vermeiden Sie 3 Wochen lang intensive körperliche Betätigung, Hitze, Schwimmen und Aktivitäten, bei denen das Risiko einer Nasenverletzung besteht.
- Die Ergebnisse werden im 3. Monat klargestellt und im 12. Monat beurteilt. Die Revisionsbesprechung dauert in der Regel 12 Monate.
- Tag 0–3: Höhepunkt der Schwellung und Blutergüsse; Ruhen Sie sich mit erhobenem Kopf aus.
- Tag 7–10: Schienen-/Gipskontrolle und erster Blick auf die Form.
- Woche 3–6: Das soziale Erscheinungsbild verbessert sich; Schwere Sport kehrt nach und nach zurück.
- Monat 3: Die meisten Veränderungen sind sichtbar; Die Spitze kann geschwollen bleiben.
- Monat 12: Abschlussfoto und Funktionsbeurteilung.

Prof. Dr. Özdoğan-Ansatz

Langfristige Zufriedenheit hängt nicht nur vom technischen Erfolg ab, sondern auch von der Fotonachbereitung, der Nachsorgedisziplin und realistischen Erwartungen.

Risiken und Komplikationen

- Blutung, Infektion, anhaltende Obstruktion, Geruchsveränderung, Asymmetrie, Haut-Knorpel-Anpassungsprobleme, Revisionsbedarf.

Dringende Warnzeichen

- Zunehmende einseitige Schwellung oder Blutung
- Fieber über 38°C
- Sehveränderungen
- Starke einseitige Schmerzen
- Kurzatmigkeit oder Ohnmacht

Praktiken zur Risikominderung

- Plan zur Nikotinentwöhnung
- Einhaltung der Kochsalzlösung
- Vermeiden Sie Schlagsportarten
- Kontrolle von Allergien und Sinusitis

Dieser Ratgeber ersetzt weder eine Untersuchung noch einen individuellen Behandlungsplan. Entscheidungen zu Medikamenten, Operationen, Injektionen und Reisen sollten den schriftlichen Ratschlägen Ihres eigenen Arztes folgen.

Internationaler Patientenweg

- Vorhandene Berichte, Fotos und Medikamentenlisten werden über einen sicheren Kanal geteilt.
- Nach einer vorläufigen Prüfung werden der schriftliche Plan, die Risiken und der voraussichtliche Aufenthalt übermittelt.
- Die Reise wird so organisiert, dass sie Kontrollbesuche umfasst. Das Rückgabedatum wird nach ärztlicher Überprüfung bestätigt.
- Nach der Entlassung werden Symptome und Fotos per WhatsApp oder E-Mail verfolgt.
- Bei Bedarf kann eine Zusammenfassung mit Ihrem örtlichen Arzt abgestimmt werden.

Der KVKK/GDPR-konforme Umgang mit Krankenakten und Fotos ist unerlässlich.

Die Preise werden nach persönlicher Einschätzung, Umfang und Produkt-/Verfahrensplanung schriftlich mitgeteilt.

Häufig gestellte Fragen

Wird Verpackung verwendet?

Die meisten modernen Pläne verwenden Atemwegssilikonschienen anstelle klassischer Mullkompressen.

Wann verbessert sich die Atmung?

Die ersten Wochen variieren aufgrund der Schwellung; Eine spürbare Besserung setzt oft innerhalb von 3–6 Wochen ein.

Ist das Ergebnis dauerhaft?

Dank stabiler Knorpel- und Knochenunterstützung sind die Ergebnisse langanhaltend; Alter und Trauma können sich immer noch auf die Nase auswirken.

Wird meine Nase zu klein?

Der Plan folgt den Gesichtsproportionen und der Atmung; Eine aggressive Reduzierung wird vermieden, da sie die Ventilunterstützung schwächen kann.

Kann sich Geruch verändern?

Eine vorübergehende Reduzierung kann durch eine frühe Überlastung erfolgen; Dauerhafte Veränderungen sind selten, sollten aber besprochen werden.

Wann kann ich fliegen?

Internationale Patienten fliegen oft nach der Kontrolle am 5.-7. Tag; Fälle mit höherem Risiko erfordern möglicherweise einen längeren Aufenthalt.

Dieses Material dient der Patientenaufklärung; Diagnose und Behandlung werden durch persönliche Beurteilung bestimmt.

Kurze Checkliste

- Ich verstehe meine Hinweise und Alternativen.
- Ich habe meine Arbeits-/Reisepläne an die Erholungszeit angepasst.
- Ich habe die Medikamenten- und Allergieliste schriftlich zur Verfügung gestellt.
- Ich habe dringende Warnschilder und Kontaktkanäle gespeichert.
- Ich habe Folgebesuche zu meinem Kalender hinzugefügt.
- Ich kenne die Standardwinkel für die Fotonachbearbeitung.
- Ich verstehe, dass die Preise nach persönlicher Planung festgelegt werden.
- Ich werde meine Schritte zur Risikominderung anwenden: Plan zur Nikotinentwöhnung, Einhaltung der Kochsalzlösung, Vermeiden Sie Schlagsportarten, Kontrolle von Allergien und Sinusitis.
- Den Entlassungsbescheid und das Rezept speichere ich noch am selben Tag digital.
- Ich kann erwartete Symptome von dringenden Warnzeichen unterscheiden.

Quellen und klinische Transparenz

KONTAKT

Prof. Dr. Hasan Ahmet Özdoğan Kliniği

Prof. Dr. Hasan Ahmet Özdoğan

Merkez Mahallesi, Abide-i Hürriyet Cd No:147, 34381 Şişli/İstanbul

+90 542 450 85 30 · info@ahmetozdogan.com.tr

<https://profdrhasanahmetozdogan.com/rinoplasti>

QUELLEN UND KLINISCHE TRANSPARENZ

- Prof. Dr. Hasan Ahmet Özdoğan - Functional Rhinoplasty: <https://profdrhasanahmetozdogan.com/rinoplasti> (accessed 2026-06-10)
- AAO-HNS Clinical Practice Guideline: Improving Nasal Form and Function after Rhinoplasty: <https://www.entnet.org/quality-practice/quality-products/clinical-practice-guidelines/improving-nasal-form-and-function-after-rhinoplasty/> (accessed 2026-06-10)
- AAO-HNS Position Statement: Nasal Valve Repair: <https://www.entnet.org/resource/position-statement-nasal-valve-repair/> (accessed 2026-06-10)

Medizinischer Hinweis

Dieser Ratgeber ersetzt weder eine Untersuchung noch einen individuellen Behandlungsplan. Entscheidungen zu Medikamenten, Operationen, Injektionen und Reisen sollten den schriftlichen Ratschlägen Ihres eigenen Arztes folgen. Dieses Material dient der Patientenaufklärung; Diagnose und Behandlung werden durch persönliche Beurteilung bestimmt.

Danke

Das Ziel der Nasenkorrektur-Entscheidungsfindung besteht darin, sichere klinische Beurteilung und realistische Erwartungen auf einen Tisch zu bringen.

Nächste Schritte

- Bereiten Sie aktuelle Berichte und Fotos zur Vorprüfung vor.
- Fassen Sie die Medikamenten-/Allergieliste und Ihr Ziel in einer Nachricht zusammen.
- Bei Bedarf werden ein schriftlicher Plan, die Aufenthaltsdauer und ein Nachsorgeplan mitgeteilt.
- Bewahren Sie dieses PDF bis zum Kontrollbesuch in Ihren persönlichen Notizen auf.

Für einen Termin und eine vorläufige Untersuchung kontaktieren Sie die Klinik per WhatsApp oder per E-Mail.

+90 542 450 85 30 · info@ahmetozdogan.com.tr · <https://profdrhasanahmetozdogan.com>