



N

SÉRIE DE GUIDES À QUOI S'ATTENDRE

# Rhinoplastie

## À quoi s'attendre ?

AVANT · PENDANT · APRÈS

GUIDE PATIENT DE 20 PAGES · 2026

Un guide de septorhinoplastie fonctionnelle équilibrant la forme nasale, la respiration, l'anatomie et la récupération à long terme.

BİLGİLENDİRİCİ

GÜNCEL

GÜVENİLİR

INFORMATIF

ACTUEL

FIABLE

HA

Prof. Dr.

Hasan Ahmet Özdoğan

ORL ET CHIRURGIE CERVICO-FACIALE

+90 542 450 85 30 · info@ahmetozdogan.com.tr

# Comment utiliser ce guide

## Note médicale

Ce guide ne remplace pas un examen ou un plan de traitement individuel. Les décisions en matière de médicaments, de chirurgie, d'injection et de voyage doivent suivre les conseils écrits de votre propre clinicien.

## Guide des patients

- Lisez le guide en trois phases : préparation, jour de l'intervention et récupération.
- Partagez des rapports, une liste de médicaments, des allergies et des procédures antérieures avec votre clinicien.
- Concrétisez vos attentes avec des photographies, des objectifs fonctionnels et des priorités en matière de qualité de vie.
- Utilisez la liste de contrôle finale pour suivre les signes avant-coureurs et les rendez-vous de suivi.

## Approche Prof. Dr. Özdoğan

- La fonction et la sécurité passent avant les préférences esthétiques.
- Le plan est personnalisé en fonction de l'anatomie, du risque et des objectifs du patient plutôt qu'un ensemble standard.
- La plage de résultats attendus, le calendrier de récupération, les risques et les alternatives sont expliqués par écrit.
- Pour les patients internationaux, les déplacements, l'assistance linguistique, l'échange sécurisé de données et le suivi à distance sont planifiés à l'avance.

*Un traitement conforme aux normes KVKK/GDPR des dossiers médicaux et des photographies est essentiel.*

# Carte des attentes

## Avant

- L'endoscopie nasale, l'évaluation du septum-cornet, le test des valvules nasales et la planification de la tomomodensitométrie si nécessaire sont terminés.
- Des photos préopératoires standardisées sont prises ; les objectifs sont discutés autour de la respiration, du profil, de la pointe et de l'équilibre du visage.
- Le tabagisme, l'alcool, les anticoagulants et la rhinite allergique incontrôlée peuvent affecter la guérison ; n'arrêtez pas le traitement sans l'avis d'un clinicien.
- Les patients internationaux arrivent généralement un jour avant la chirurgie et restent à l'hôtel pendant 7 jours avec des visites de contrôle.

### L'ATTENTE EN UNE PHRASE

**La rhinoplastie fonctionnelle évalue ensemble la forme externe, le septum, le support de la valve nasale et la qualité respiratoire.**

## Pendant

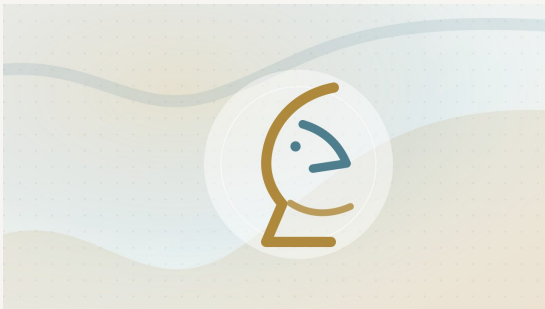
- Sous anesthésie générale, la technique ouverte ou fermée est choisie en fonction de la complexité du cas.
- Le septum est corrigé ; les greffes de cartilage peuvent renforcer le support de la valve nasale et de la pointe.
- La mise en forme du cartilage osseux suit les proportions naturelles du visage ; une réduction agressive est évitée car elle peut nuire à la respiration.
- Des attelles en silicone ou un plâtre externe peuvent faire partie du plan ; l'emballage de gaze classique est généralement évité dans les protocoles modernes.

## Après

- Au cours de la première semaine, un gonflement, une pression, des ecchymoses autour des yeux et une congestion sont attendus ; la douleur est généralement légère à modérée.
- Les plâtres/attelles sont retirés vers les jours 7 à 10 ; le retour social est généralement possible dans un délai de 10 à 14 jours.
- Pendant 3 semaines, évitez les exercices intenses, la chaleur, la natation et les activités comportant un risque de choc nasal.
- Les résultats se clarifient au mois 3 et sont jugés au mois 12 ; la discussion de révision attend généralement 12 mois.

## Tableau clinique

- La rhinoplastie fonctionnelle évalue ensemble la forme externe, le septum, le support de la valve nasale et la qualité respiratoire.
- L'objectif n'est pas un résultat photo unique, mais une apparence naturelle, un flux d'air confortable et une stabilité du cartilage à long terme.
- Le changement le plus visible est présent au mois 3 ; La définition de la pointe et l'adaptation peau-cartilage se poursuivent jusqu'à 12 mois.



### NORME DE CONTENU CLINIQUE

**Prof. Dr. Hasan Ahmet Özdoğan · KBB ve Baş-Boyun Cerrahisi**

Objectif de qualité interne : 98/100

Les prix sont partagés par écrit après une évaluation personnelle, la portée et la planification du produit/de la procédure.

# Qui est un candidat ?

## Profil bien ajusté

- Patients ayant un besoin ou un objectif clair et examinable pour Rhinoplastie.
- Personnes disposées à discuter de leurs attentes à travers des photos, la fonction et le temps de récupération.
- Patients sans maladie systémique incontrôlée ou dont l'état est stabilisé avec le spécialiste concerné.
- Les patients sont capables de suivre les instructions de suivi et d'assister au suivi.

## Pause / réévaluation

- Un objectif basé uniquement sur un filtre de réseaux sociaux ou sur la copie du résultat d'une autre personne.
- Infection active, risque de saignement incontrôlé ou situations dans lesquelles un report est conseillé.
- Incapacité d'accepter un temps de récupération ou d'assister aux visites de contrôle.
- Rechercher une décision précipitée sans comprendre les risques et les alternatives.

## Avant : diagnostic et objectifs

- L'endoscopie nasale, l'évaluation du septum-cornet, le test des valvules nasales et la planification de la tomodensitométrie si nécessaire sont terminés.
- Des photos préopératoires standardisées sont prises ; les objectifs sont discutés autour de la respiration, du profil, de la pointe et de l'équilibre du visage.
- Le tabagisme, l'alcool, les anticoagulants et la rhinite allergique incontrôlée peuvent affecter la guérison ; n'arrêtez pas le traitement sans l'avis d'un clinicien.
- Les patients internationaux arrivent généralement un jour avant la chirurgie et restent 5 à 7 jours pour les visites de contrôle.

### Note médicale

Ce guide ne remplace pas un examen ou un plan de traitement individuel. Les décisions en matière de médicaments, de chirurgie, d'injection et de voyage doivent suivre les conseils écrits de votre propre clinicien.

## Avant : liste de contrôle de préparation

- Remplissez un score NOSE de base ou un questionnaire similaire sur l'obstruction nasale.
- Énumérez les allergies, les sinusites, les traumatismes et les procédures nasales antérieures avec les dates.
- Préparez des photos de face, de profil, obliques et basales sous un éclairage constant.
- Ajustez les lunettes, les sports et les plans de vol autour des 6 premières semaines.
- Collectez les pièces d'identité/passeport, les rapports précédents, les images et les résultats de laboratoire dans un seul fichier.
- Écrivez complètement les informations sur les médicaments, les allergies, les suppléments, le tabagisme et l'alcool.
- Planifiez le travail/les déplacements en fonction des intervalles de récupération.
- Confirmez les détails du compagnon, du transport et de l'hébergement pour la première nuit.
- N'arrêtez pas l'aspirine, les anticoagulants, les hormones ou les médicaments réguliers sans approbation.
- Discutez des photos de résultats réalistes et des exemples que vous souhaitez éviter avant la procédure.

## Questions à poser en consultation

- Ai-je un problème de valve nasale ? si oui, quelle greffe ou quel support est nécessaire ?
- Si la technique ouverte est choisie, où se trouve la cicatrice et quand s'estompe-t-elle ?
- Si mon cartilage septal est insuffisant, du cartilage des oreilles ou des côtes pourrait-il être nécessaire ?
- Comment l'épaisseur de ma peau va-t-elle modifier la chronologie des résultats ?
- Quelle est mon indication pour cette procédure ? existe-t-il un scénario raisonnable dans lequel je ne devrais pas continuer ?
- Quels objectifs sont réalistes et lesquels sont limités par mon anatomie ?
- Qu'est-ce qui est attendu au cours des premières 24 heures, de la première semaine et du premier mois ?
- Quels médicaments, suppléments ou habitudes dois-je modifier temporairement ?
- Si je soupçonne une complication en dehors des heures d'ouverture, qui dois-je contacter et par quel canal ?
- Quels angles de photo et dates de suivi seront utilisés pour le suivi ?

# Flux de jours de procédure

1

**Admission et contrôle d'identité**

2

**Examen final, photos et notation**

3

**Anesthésie / préparation locale**

4

**Procédure effectuée**

5

**Plan d'observation précoce et de sortie**

6

**Suivi écrit et canal de contact**

Pour rendez-vous et examen préliminaire, contactez la clinique par WhatsApp ou par courriel.

## RAPPELS LE JOUR DE LA PROCÉDURE

- Les règles de jeûne ou de non-jeûne sont confirmées par écrit selon le type d'anesthésie.
- Ne modifiez pas vos médicaments à la dernière minute ; laisser les décisions à l'équipe clinique.
- Limitez les objets de valeur et évitez le maquillage/parfum le cas échéant.
- Ne conduisez pas après votre congé ; organiser un accompagnant ou un transfert.

# Pendant

- Sous anesthésie générale, la technique ouverte ou fermée est choisie en fonction de la complexité du cas.
- Le septum est corrigé ; les greffes de cartilage peuvent renforcer le support de la valve nasale et de la pointe.
- La mise en forme du cartilage osseux suit les proportions naturelles du visage ; une réduction agressive est évitée car elle peut nuire à la respiration.
- Des attelles en silicone ou un plâtre externe peuvent faire partie du plan ; l'emballage de gaze classique est généralement évité dans les protocoles modernes.

## Approche Prof. Dr. Özdoğan

Le facteur déterminant au cours de l'intervention est le choix de la technique en fonction de l'anatomie et des limites de sécurité, et non en fonction de la tendance.

### Attendu

- Somnolence après anesthésie
- Pression, tiraillement ou légères nausées
- Mouvements et observations limités au petit matin

### Contrôles d'équipe

- Contrôle des saignements et des voies respiratoires
- Surveillance de la douleur, des nausées et des signes vitaux
- Confirmation écrite des critères de sortie

## Contrôles de sécurité

- Bon patient - bonne procédure - contrôle du côté/zone droit.
- Liste des médicaments et des allergies reconfirmée avant le traitement.
- Stérilité, informations sur le lot de produits/implants et sécurité du dispositif enregistrées.
- Contrôles spécifiques pour les risques de saignement, des voies respiratoires, vasculaires, nerveux ou infectieux.
- Liste écrite des contacts urgents et des symptômes attendus avant la sortie.
- Les voies respiratoires, le septum, les cornets et la valve sont vérifiés dans un seul plan.
- Le support du cartilage est préservé pour plus de stabilité plutôt que pour une réduction excessive.
- L'observation précoce comprend un gonflement et des saignements autour des yeux.
- Les dates de contrôle du retrait du plâtre et du nettoyage interne sont confirmées.

## Après : premières 24 heures

- Au cours de la première semaine, un gonflement, une pression, des ecchymoses autour des yeux et une congestion sont attendus ; la douleur est généralement légère à modérée.
- Les plâtres/attelles sont retirés vers les jours 7 à 10 ; le retour social est généralement possible dans un délai de 10 à 14 jours.
- Dormez avec la tête surélevée et évitez de vous pencher en avant.
- Ne placez pas de doigts, de cotons-tiges ou de produits non approuvés dans le nez.
- De légers suintements peuvent être attendus ; un écoulement actif ou un saignement coagulé doit être signalé.
- Ne restez pas seul la première nuit ; garder les instructions de sortie et les numéros d'urgence visibles.
- Signalez sans délai les symptômes de douleur, de saignement, de respiration ou de vision qui dépassent les attentes.

## Après : première semaine

- Continuez l'irrigation saline à la fréquence indiquée par la clinique.
- Ne jugez pas le résultat avant de retirer le plâtre ; le gonflement reste normal par la suite.
- La pression des lunettes, le port de charges lourdes et la chaleur peuvent augmenter le gonflement.
- Ne retardez pas les visites de contrôle ; les premiers problèmes sont souvent gérés avec de petits ajustements.
- Suivez les gonflements, les ecchymoses, les croûtes ou la sensibilité avec des photos, même lorsqu'ils semblent attendus.
- Sauf indication contraire, ne massez pas, n'appuyez pas et n'appliquez pas vous-même de produits/médicaments sur la zone.
- Au cours de la première semaine, un gonflement, une pression, des ecchymoses autour des yeux et une congestion sont attendus ; la douleur est généralement légère à modérée.
- Les plâtres/attelles sont retirés vers les jours 7 à 10 ; le retour social est généralement possible dans un délai de 10 à 14 jours.

## Après : suivi à long terme

- Pendant 3 semaines, évitez les exercices intenses, la chaleur, la natation et les activités comportant un risque de choc nasal.
- Les résultats se clarifient au mois 3 et sont jugés au mois 12 ; la discussion de révision attend généralement 12 mois.
- Jours 0 à 3 : pic de gonflement et d'ecchymoses ; reposez-vous avec la tête surélevée.
- Jours 7 à 10 : contrôle des attelles/plages et première vue de la forme.
- Semaine 3 à 6 : l'apparence sociale s'améliore ; le sport lourd revient progressivement.
- Mois 3 : la plupart des changements sont visibles ; la pointe peut rester enflée.
- Mois 12 : photo finale et bilan fonctionnel.

### Approche Prof. Dr. Özdoğan

La satisfaction à long terme dépend non seulement du succès technique, mais également du suivi des photos, de la discipline de suivi et d'attentes réalistes.

# Risques et complications

- Saignement, infection, obstruction persistante, modification de l'odeur, asymétrie, problèmes d'adaptation peau-cartilage, nécessité de révision.

## Signes d'avertissement urgents

- Augmentation de l'enflure ou du saignement unilatéral
- Fièvre supérieure à 38°C
- Changements de vision
- Douleur intense unilatérale
- Essoufflement ou évanouissement

## Pratiques de réduction des risques

- Plan d'arrêt de la nicotine
- Adhésion aux soins salins
- Évitez les sports d'impact
- Contrôle des allergies et de la sinusite

*Ce guide ne remplace pas un examen ou un plan de traitement individuel. Les décisions en matière de médicaments, de chirurgie, d'injection et de voyage doivent suivre les conseils écrits de votre propre clinicien.*

## Parcours patient international

- Les rapports, photographies et liste de médicaments existants sont partagés via un canal sécurisé.
- Après examen préliminaire, le plan écrit, les risques et le séjour estimé sont envoyés.
- Les voyages sont organisés pour inclure des visites de contrôle ; la date de retour est confirmée après examen par le clinicien.
- Après la sortie, les symptômes et les photographies sont suivis par WhatsApp ou par e-mail.
- Si nécessaire, un résumé peut être coordonné avec votre clinicien local.

**Un traitement conforme aux normes KVKK/GDPR des dossiers médicaux et des photographies est essentiel.**

Les prix sont partagés par écrit après une évaluation personnelle, la portée et la planification du produit/de la procédure.

# Foire aux questions

**L'emballage sera-t-il utilisé ?**

La plupart des plans modernes utilisent des attelles en silicone pour les voies respiratoires plutôt que des compresses de gaze classiques.

**Quand la respiration s'améliorera-t-elle ?**

Les premières semaines varient en raison du gonflement ; une amélioration notable commence souvent dans les 3 à 6 semaines.

**Le résultat est-il permanent ?**

Avec un support cartilagineux et osseux stable, les résultats sont durables ; le vieillissement et les traumatismes peuvent encore affecter le nez.

**Mon nez deviendra-t-il trop petit ?**

Le plan suit les proportions du visage et la respiration ; une réduction agressive est évitée car elle peut affaiblir le support de la valve.

**L'odeur peut-elle changer ?**

Une réduction temporaire peut survenir en cas de congestion précoce ; un changement permanent est rare mais doit être discuté.

**Quand puis-je voler ?**

Les patients internationaux prennent souvent l'avion après le contrôle du jour 5 à 7 ; les cas à risque plus élevé peuvent nécessiter un séjour plus long.

*Ce matériel est destiné à l'éducation des patients ; le diagnostic et le traitement sont déterminés par une évaluation personnelle.*

## Brève liste de contrôle

- Je comprends mon indication et mes alternatives.
- J'ai ajusté mes plans de travail et de voyage en fonction du temps de récupération.
- J'ai fourni par écrit une liste de médicaments et d'allergies.
- J'ai sauvegardé les panneaux d'avertissement urgents et le canal de contact.
- J'ai ajouté des visites de suivi à mon calendrier.
- Je connais les angles standards pour le suivi photo.
- Je comprends que les prix sont rédigés après une planification personnelle.
- J'appliquerai mes étapes de réduction des risques : Plan d'arrêt de la nicotine, Adhésion aux soins salins, Évitez les sports d'impact, Contrôle des allergies et de la sinusite.
- Je sauvegarderai numériquement la note de sortie et l'ordonnance le jour même.
- Je peux distinguer les symptômes attendus des signes avant-coureurs urgents.

# Sources et transparence clinique

## CONTACT

**Prof. Dr. Hasan Ahmet Özdoğan Kliniği**

**Prof. Dr. Hasan Ahmet Özdoğan**

Merkez Mahallesi, Abide-i Hürriyet Cd No:147, 34381 Şişli/İstanbul

+90 542 450 85 30 · info@ahmetozdogan.com.tr

<https://profdrhasanahmetozdogan.com/rinoplasti>

## SOURCES ET TRANSPARENCE CLINIQUE

- Prof. Dr. Hasan Ahmet Özdoğan - Functional Rhinoplasty: <https://profdrhasanahmetozdogan.com/rinoplasti> (accessed 2026-06-10)
- AAO-HNS Clinical Practice Guideline: Improving Nasal Form and Function after Rhinoplasty: <https://www.entnet.org/quality-practice/quality-products/clinical-practice-guidelines/improving-nasal-form-and-function-after-rhinoplasty/> (accessed 2026-06-10)
- AAO-HNS Position Statement: Nasal Valve Repair: <https://www.entnet.org/resource/position-statement-nasal-valve-repair/> (accessed 2026-06-10)

### Note médicale

Ce guide ne remplace pas un examen ou un plan de traitement individuel. Les décisions en matière de médicaments, de chirurgie, d'injection et de voyage doivent suivre les conseils écrits de votre propre clinicien. Ce matériel est destiné à l'éducation des patients ; le diagnostic et le traitement sont déterminés par une évaluation personnelle.

# Merci

**L'objectif de la prise de décision Rhinoplastie est de mettre sur la même table une évaluation clinique sûre et des attentes réalistes.**

## Prochaines étapes

- Préparer des rapports et des photographies actuels pour un examen préliminaire.
- Résumez la liste des médicaments/allergies et votre objectif dans un seul message.
- Le cas échéant, un plan écrit, la durée du séjour et un calendrier de suivi sont partagés.
- Conservez ce PDF dans vos notes personnelles jusqu'à la visite de contrôle.

**Pour rendez-vous et examen préliminaire, contactez la clinique par WhatsApp ou par courriel.**

+90 542 450 85 30 · [info@ahmetozdogan.com.tr](mailto:info@ahmetozdogan.com.tr) · <https://profdrhasanahmetozdogan.com>