



N

SERIA PRZEWODNIKÓW, CZEGO SIĘ SPODZIEWAĆ

# Chirurgia tarczycy

## Czego się spodziewać?

PRZED · W TRAKCIE · PO

20-STRONICOWY PORADNIK PACJENTA · 2026

Przewodnik po tyreoidektomii i lobektomii, ze szczególnym uwzględnieniem bezpieczeństwa nerwu głosowego i wapnia.

BİLGİLENDİRİCİ

GÜNCEL  
GÜVENİLİR  
İNFORMASYJNY

AKTUALNY

WIARYGODNY

HA

Prof. Dr.

Hasan Ahmet Özdoğan

LARYNGOLOGIA ORAZ CHIRURGIA GŁOWY I SZYI

+90 542 450 85 30 · info@ahmetozdogan.com.tr

# Jak korzystać z tego przewodnika

## Notatka lekarska

Poradnik nie zastępuje badania ani indywidualnego planu leczenia. Decyzje dotyczące leków, zabiegów chirurgicznych, zastrzyków i podróży należy podejmować zgodnie z pisemną radą lekarza.

## Przewodnik pacjenta

- Przeczytaj przewodnik podzielony na trzy fazy: przygotowanie, dzień zabiegu i rekonwalescencja.
- Udostępnij lekarzowi raporty, listę leków, alergie i poprzednie procedury.
- Konkretuj oczekiwania za pomocą zdjęć, celów funkcjonalnych i priorytetów dotyczących jakości życia.
- Skorzystaj z końcowej listy kontrolnej, aby śledzić sygnały ostrzegawcze i wizyty kontrolne.

## Podejście Prof. Dr. Özdoğan

- Funkcjonalność i bezpieczeństwo są ważniejsze od preferencji estetycznych.
- Plan jest spersonalizowany pod kątem anatomii, ryzyka i celów pacjenta, a nie standardowy pakiet.
- Oczekiwany zakres wyników, harmonogram odzyskiwania, ryzyko i alternatywy są wyjaśnione na piśmie.
- W przypadku pacjentów międzynarodowych podróże, wsparcie językowe, bezpieczna wymiana danych i zdalna kontrola są planowane na wczesnym etapie.

*Niezbędne jest postępowanie z dokumentacją medyczną i zdjęciami zgodne z KVKK/GDPR.*

# Mapa oczekiwań

## Zanim

- Badanie ultrasonograficzne, kategoria TIRADS/Bethesda, badania laboratoryjne tarczycy i tomografia komputerowa/MRI, jeśli to konieczne, są oceniane łącznie.
- Nagrywanie głosu lub laryngoskopia mają znaczenie w przypadku wcześniejszej operacji szyi, chrypki lub podejrzenia raka.
- Leki rozrzedzające krew, leki na tarczycę, monitorowanie wapnia i ryzyko znieczulenia są dostosowywane indywidualnie.

- Zapotrzebowanie na leki pooperacyjne, czas trwania patologii i harmonogram wizyt kontrolnych są omawiane z wyprzedzeniem.

## OCZEKIWANIE W JEDNYM ZDANIU

wizyt kontrolnych są

omawiane z wyprzedzeniem.

## Podczas

- W znieczuleniu ogólnym usuwa się część lub całość tarczycy poprzez nacięcie w okolicy szyi.
- Nerw krtaniowy wsteczny jest wizualnie zachowany; Można zastosować śródoperacyjne monitorowanie nerwów.
- Dopływ krwi do przytarczyc jest chroniony; W razie potrzeby można wykonać autotransplantację.
- Próbką trafia do patologii; Użycie drenażu zależy od szczegółów sprawy.

## Po

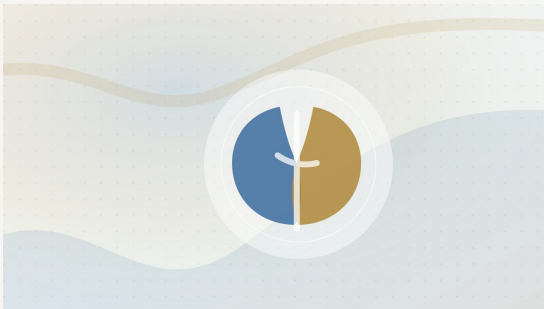
- Wcześniej monitoruje się głos, oddychanie, krwawienie i objawy wapniowe; niektórzy pacjenci wychodzą tego samego lub następnego dnia.
- Ucisk szyi, dyskomfort w połykaniu i łagodne zmęczenie głosu mogą być krótkotrwałymi oczekiwanymi objawami.
- Po całkowitym usunięciu tarczycy levothyroxine utrzymuje się zwykle przez całe życie; dawka jest zgodna z TSH i stanem klinicznym.
- Patologia określa zakres leczenia, zapotrzebowanie na jod radioaktywny i intensywność kontroli.

**Operację tarczycy można zaplanować w przypadku podejrzanых guzków, raka, ucisku, niekontrolowanej nadczynności tarczycy lub dużego wola.**

## Obraz kliniczny

- Operację tarczycy można zaplanować w przypadku podejrzanych guzków, raka, ucisku, niekontrolowanej nadczynności tarczycy lub dużego wola.
- Współczesna chirurgia leczy choroby, zachowując nerw krtaniowy wsteczny i przytarczyce.
- Zakres może obejmować lobektomię, całkowitą tyreoidektomię lub wycięcie węzłów chłonnych; decyzja zostaje podjęta po USG, biopsji i ocenie ryzyka.

### STANDARD TREŚCI KLINICZNYCH



**Prof. Dr. Hasan Ahmet Özdoğan · KBB ve Baş-Boyun Cerrahisi**

Wewnętrzny cel jakościowy: 98/100

Ceny są udostępniane w formie pisemnej po osobistej ocenie, zakresie i zaplanowaniu produktu/procedury.

## Kim jest kandydat?

### Dobrze dopasowany profil

- Pacjenci z wyraźną, możliwą do zbadania potrzebą lub celem Chirurgia tarczycy.
- Osoby chętne do omówienia oczekiwań poprzez zdjęcia, funkcję i czas rekonwalescencji.
- Pacjenci bez niekontrolowanej choroby ogólnoustrojowej lub których stan jest ustabilizowany pod okiem odpowiedniego specjalisty.
- Pacjenci mogą postępować zgodnie z instrukcjami dotyczącymi opieki pooperacyjnej i uczestniczyć w wizytach kontrolnych.

### Zatrzymaj / ponownie oceń

- Cel oparty wyłącznie na filtrze z mediów społecznościowych lub kopiowaniu wyniku innej osoby.
- Aktywna infekcja, niekontrolowane ryzyko krwawienia lub sytuacje, w których zaleca się odroczenie.
- Niemożność zaakceptowania czasu rekonwalescencji lub uczestniczenia w wizytach kontrolnych.
- Podejmowanie pośpiesznych decyzji bez zrozumienia ryzyka i alternatyw.

## Przed: diagnoza i cele

- Badanie ultrasonograficzne, kategoria TIRADS/Bethesda, badania laboratoryjne tarczycy i tomografia komputerowa/MRI, jeśli to konieczne, są oceniane łącznie.
- Nagrywanie głosu lub laryngoskopia mają znaczenie w przypadku wcześniejszej operacji szyi, chrypki lub podejrzenia raka.
- Leki rozrzedzające krew, leki na tarczycę, monitorowanie wapnia i ryzyko znieczulenia są dostosowywane indywidualnie.
- Zapotrzebowanie na leki pooperacyjne, czas trwania patologii i harmonogram wizyt kontrolnych są omawiane z wyprzedzeniem.

### Notatka lekarska

Poradnik nie zastępuje badania ani indywidualnego planu leczenia. Decyzje dotyczące leków, zabiegów chirurgicznych, zastrzyków i podróży należy podejmować zgodnie z pisemną radą lekarza.

## Przed: Lista kontrolna przygotowań

- Zbierz wyniki badań Bethesda, TIRADS, TSH, wolnych T4/T3 i wapnia w jednym pliku.
- Jeśli występuje chrypka, zapytaj o laryngoskopię przedoperacyjną lub nagranie głosu.
- Wyjaśnij na piśmie leki rozrzedzające krew, jod, lek przeciwarczycowy i levothyroxine.
- Spodziewaj się niepewności, dopóki patologia nie powróci; plan może ulec zmianie.
- Zbierz dowód osobisty/paszport, poprzednie raporty, badania obrazowe i wyniki badań laboratoryjnych w jednym pliku.
- Napisz szczegółowo informacje o lekach, alergiach, suplementach, paleniu i alkoholu.
- Zaplanuj pracę/podróżę uwzględniając okresy odpoczynku.
- Potwierdź szczegóły dotyczące osoby towarzyszącej, transportu i zakwaterowania na pierwszą noc.
- Nie odstawiaj aspiryny, leków rozrzedzających krew, hormonów ani zwykłych leków bez zgody.
- Przed zabiegiem omów realistyczne zdjęcia wyników i przykłady, których chcesz uniknąć.

# Pytania, które należy zadać podczas konsultacji

- Czy wystarczy mi lobektomia, czy konieczna jest całkowita tyreoidektomia?
- Czy w moim przypadku możliwe jest wycięcie węzłów chłonnych?
- Czy będzie stosowane monitorowanie nerwów?
- Jeśli poziom wapnia spadnie, jakie objawy powinny skłonić do kontaktu?
- Jakie jest moje wskazanie do tej procedury; czy istnieje rozsądny scenariusz, w którym nie powinienem kontynuować?
- Które cele są realistyczne, a które ogranicza moja anatomia?
- Czego można się spodziewać w ciągu pierwszych 24 godzin, pierwszego tygodnia i pierwszego miesiąca?
- Które leki, suplementy lub nawyki powinienem tymczasowo zmienić?
- Jeśli podejrzewam powikłania po godzinach pracy, z kim się skontaktować i jakim kanałem?
- Jakie kąty zdjęć i daty kolejnych obserwacji zostaną wykorzystane do monitoringu?

# Przebieg dnia zabiegu

1

**Wstęp i sprawdzenie tożsamości**

2

**Egzamin końcowy, zdjęcia i ocena**

3

**Znieczulenie / przygotowanie miejscowe**

4

**Procedura wykonana**

5

**Wczesna obserwacja i plan wypisu**

6

**Pisemny kanał obsługi i kontaktu**

W celu umówienia wizyty i wstępnej oceny należy skontaktować się z kliniką poprzez WhatsApp lub e-mail.

## PRZYPOMNIENIA O DNIU ZABIEGU

- Zasady postu lub zakazu postu potwierdzone są pisemnie, w zależności od rodzaju znieczulenia.
- Nie dokonuj zmian leków w ostatniej chwili; pozostawić decyzje zespołowi klinicznemu.
- Ogranicz przedmioty wartościowe i, jeśli to konieczne, unikaj makijażu/perfum.
- Nie prowadź pojazdu po wypisie; zorganizuj towarzysza lub transfer.

# Podczas

- W znieczuleniu ogólnym usuwa się część lub całość tarczycy poprzez nacięcie w okolicy szyi.
- Nerw krtaniowy wsteczny jest wizualnie zachowany; Można zastosować śródoperacyjne monitorowanie nerwów.
- Dopływ krwi do przytarczyc jest chroniony; W razie potrzeby można wykonać autotransplantację.
- Próbkę trafia do patologii; Użycie drenażu zależy od szczegółów sprawy.

## Podejście Prof. Dr. Özdoğan

Kluczowym wyznacznikiem podczas zabiegu jest wybór techniki zgodnie z anatomią i granicami bezpieczeństwa, a nie trendem.

### Oczekiwany

- Senność po znieczuleniu
- Ucisk, ucisk lub łagodne nudności
- Ograniczony ruch i obserwacja we wczesnych godzinach porannych

### Kontrole zespołowe

- Krwawienie i kontrola dróg oddechowych
- Monitorowanie bólu, nudności i parametrów życiowych
- Pisemne potwierdzenie kryteriów absolutorium

# Kontrole bezpieczeństwa

- Prawy pacjent – □□prawy zabieg – kontrola prawej strony/obszaru.
- Lista leków i alergii potwierdzona ponownie przed leczeniem.
- Zapisano sterylność, informacje o partii produktu/implantu i bezpieczeństwie urządzenia.
- Specjalna kontrola ryzyka krwawienia, dróg oddechowych, naczyń, nerwów lub infekcji.
- Pisemny pilny kontakt i lista oczekiwanych objawów przed wypisem.
- Nerw krtaniowy wsteczny jest identyfikowany wizualnie i chroniony.
- Podczas operacji monitoruje się barwę przytarczyc i ukrwienie.
- Wczesne oddychanie i obrzęk szyi sprawdzają ekran pod kątem krwiaka.
- Próbkę patologiczną jest oznaczona właściwą stroną i zakresem.

## Po: Pierwsze 24 godziny

- Wcześniej monitoruje się głos, oddychanie, krwawienie i objawy wapniowe; niektórzy pacjenci wychodzą tego samego lub następnego dnia.
- Ucisk szyi, dyskomfort w połykaniu i łagodne zmęczenie głosu mogą być krótkotrwałymi oczekiwanymi objawami.
- Zwiększenie ciśnienia w szyi lub trudności w oddychaniu są pilne.
- Mrowienie, drętwienie lub skurcze warg/palców mogą sugerować niski poziom wapnia.
- Płynny i miękki pokarm są zwykle tolerowane wcześniej.
- Nie zostawaj sam przez pierwszą noc; przechowuj instrukcje dotyczące wypisu i pilne numery w widocznym miejscu.
- Bezwłocznie zgłaszaj objawy bólu, krwawienia, oddychania lub widzenia, które przekraczają oczekiwania.

## Po: Pierwszy tydzień

- Utrzymuj nacięcie w czystości i suchości; zgłoś zaczerwienienie lub drenaż za pomocą zdjęcia.
- Unikaj napięcia głosu; może wystąpić zmęczenie po długim mówieniu.
- Dodaj do swojego kalendarza wizytę u patologa i badania krwi na hormony/wapń.
- Nie zwlekaj z wizytami kontrolnymi; początkowe problemy są często rozwiązywane po niewielkich korektach.
- Śledź obrzęk, zasinienie, strupy lub tkliwość na zdjęciach, nawet jeśli wydają się oczekiwane.
- Jeśli nie zalecono Ci tego, nie masuj, nie uciskaj ani nie nakładaj samodzielnie produktów/leków na ten obszar.
- Wcześniej monitoruje się głos, oddychanie, krwawienie i objawy wapniowe; niektórzy pacjenci wychodzą tego samego lub następnego dnia.
- Ucisk szyi, dyskomfort w połykaniu i łagodne zmęczenie głosu mogą być krótkotrwałymi oczekiwanymi objawami.

## Po: Długoterminowa obserwacja

- Po całkowitym usunięciu tarczycy levothyroxine utrzymuje się zwykle przez całe życie; dawka jest zgodna z TSH i stanem klinicznym.
- Patologia określa zakres leczenia, zapotrzebowanie na jod radioaktywny i intensywność kontroli.
- Dzień 0-1: monitoruje się krwawienie, drogi oddechowe, głos i wapń.
- Dzień 3-7: zaopatrzenie rany; ból i połykanie ulegają poprawie.
- Tydzień 2-3: wyjaśnienie patologii i decyzja o dodatkowym leczeniu.
- Tydzień 6-8: Sprawdza się TSH i dawkę leku.
- Miesiąc 6-12: Indywidualny jest rytm kontroli USG i onkologii.

### Podejście Prof. Dr. Özdoğan

Długoterminowa satysfakcja zależy nie tylko od sukcesu technicznego, ale także od kontroli zdjęć, dyscypliny w pielęgnacji i realistycznych oczekiwań.

## Zagrożenia i komplikacje

- Krwawienie, krwiak, infekcja, tymczasowa/trwała zmiana głosu, niski poziom wapnia, blizna, potrzeba dodatkowej terapii.

### Pilne znaki ostrzegawcze

- Szybko narastający obrzęk szyi
- Duszność lub uczucie dławienia
- Drętwienie/mrowienie lub skurcze
- Szybko pogarszający się głos
- Gorączka lub ropna wydzielina

### Praktyki ograniczające ryzyko

- Doświadczony zespół chirurgów szyi
- Sekcja skupiona na nerwach i przytarczycach
- Edukacja na temat objawów wapnia
- Obserwacja oparta na patologii

*Poradnik nie zastępuje badania ani indywidualnego planu leczenia. Decyzje dotyczące leków, zabiegów chirurgicznych, zastrzyków i podróży należy podejmować zgodnie z pisemną radą lekarza.*

## Międzynarodowa ścieżka pacjenta

- Istniejące raporty, zdjęcia i lista leków są udostępniane za pośrednictwem bezpiecznego kanału.
- Po wstępnej weryfikacji wysyłany jest pisemny plan, ryzyko i szacunkowy pobyt.
- Podróż organizowana jest z wizytami kontrolnymi; data powrotu zostanie potwierdzona po ocenie przez lekarza.
- Po wypisaniu objawy i zdjęcia są śledzone przez WhatsApp lub e-mail.
- W razie potrzeby podsumowanie można uzgodnić z lokalnym lekarzem.

**Niezbędne jest postępowanie z dokumentacją medyczną i zdjęciami zgodne z KVKK/GDPR.**

Ceny są udostępniane w formie pisemnej po osobistej ocenie, zakresie i zaplanowaniu produktu/procedury.

# Często zadawane pytania

## **Czy mój głos się zmieni?**

Może wystąpić przejściowe zmęczenie głosu; trwałe problemy z głosem są rzadkością w przypadku nowoczesnych technik oszczędzania nerwów.

## **Po co monitorować wapń?**

Przytarczyce regulują wapń; Po całkowitej tyreoidektomii może wystąpić przejściowy niski poziom wapnia.

## **Czy będę potrzebować leków?**

Lewotyroksyna jest konieczna po całkowitej wycięciu tarczycy; po lobektomii niektórzy pacjenci mogą być monitorowani bez niej.

## **Czy blizna na szyi pozostanie widoczna?**

Nacięcie wykonuje się w załamaniu szyi; pielęgnacja blizn, ochrona przed słońcem i rodzaj skóry wpływają na widoczność.

## **Czy będę potrzebował radioaktywnego jodu?**

Zależy to od typu patologii, wielkości guza, grupy ryzyka i oceny endokrynologicznej.

## **Zawodowo wykorzystuję głos; czy potrzebuję dodatkowych kroków?**

Tak; Należy omówić nagrywanie głosu przed i po zabiegu, laryngoskopię i planowanie terapii głosowej.

*Ten materiał służy edukacji pacjentów; diagnoza i leczenie są ustalane na podstawie osobistej oceny.*

## Krótką lista kontrolna

- Rozumiem moje wskazanie i alternatywy.
- Dostosowałem plany pracy/podróży pod kątem czasu na regenerację.
- Dostarczyłem pisemną listę leków i alergii.
- Zapisałem pilne znaki ostrzegawcze i kanał kontaktowy.
- Do kalendarza dodałam wizyty kontrolne.
- Znam standardowe kąty do śledzenia zdjęć.
- Rozumiem, że ceny są pisane po osobistym zaplanowaniu.
- Zastosuję kroki zmniejszające ryzyko: Doświadczony zespół chirurgów szyi, Sekcja skupiona na nerwach i przytarczycach, Edukacja na temat objawów wapnia, Obserwacja oparta na patologii.
- Jeszcze tego samego dnia zapiszę kartę wypisową i receptę w formie cyfrowej.
- Potrafię odróżnić oczekiwane objawy od pilnych sygnałów ostrzegawczych.

# Źródła i przejrzystość kliniczna

## KONTAKT

**Prof. Dr. Hasan Ahmet Özdoğan Kliniği**

**Prof. Dr. Hasan Ahmet Özdoğan**

Merkez Mahallesi, Abide-i Hürriyet Cd No:147, 34381 Şişli/İstanbul

+90 542 450 85 30 · info@ahmetozdogan.com.tr

<https://profdrhasanahmetozdogan.com/tiroid>

## ŹRÓDŁA I PRZEJRZYSTOŚĆ KLINICZNA

- Prof. Dr. Hasan Ahmet Özdoğan - Thyroid Diseases: <https://profdrhasanahmetozdogan.com/tiroid> (accessed 2026-06-10)
- American Thyroid Association - Thyroid Surgery: <https://www.thyroid.org/thyroid-surgery/> (accessed 2026-06-10)
- American Thyroid Association - Post Operative Expectations: <https://www.thyroid.org/post-operative-expectations/> (accessed 2026-06-10)
- Mayo Clinic - Thyroidectomy: <https://www.mayoclinic.org/tests-procedures/thyroidectomy/about/pac-20385195> (accessed 2026-06-10)

### Notatka lekarska

Poradnik nie zastępuje badania ani indywidualnego planu leczenia. Decyzje dotyczące leków, zabiegów chirurgicznych, zastrzyków i podróży należy podejmować zgodnie z pisemną radą lekarza. Ten materiał służy edukacji pacjentów; diagnoza i leczenie są ustalane na podstawie osobistej oceny.

# Dziękuję

**Celem przy podejmowaniu decyzji w Chirurgia tarczycy jest połączenie bezpiecznej oceny klinicznej i realistycznych oczekiwań.**

## Kolejne kroki

- Przygotowuj bieżące raporty i zdjęcia do wstępnej oceny.
- Podsumuj listę leków/alergii i swój cel w jednej wiadomości.
- Jeśli to konieczne, udostępniany jest pisemny plan, czas trwania pobytu i harmonogram dalszych działań.
- Zachowaj ten plik PDF w swoich osobistych notatkach do czasu wizyty kontrolnej.

**W celu umówienia wizyty i wstępnej oceny należy skontaktować się z kliniką poprzez WhatsApp lub e-mail.**

+90 542 450 85 30 · info@ahmetozdogan.com.tr · <https://profdrhasanahmetozdogan.com>